

דוח תיאור עסקי התאגיד

מנורה מבטחים והסתדרות המהנדסים
קופות גמל בע"מ

ליום 31 בדצמבר 2015

3	<u>חלק ראשון: דו"ח על עסקי התאגיד.....</u>
4	<u>פרק א': תאור ההתפתחות הכללית של עסקי התאגיד.....</u>
6	<u>פרק ב': תאור עסקי החברה לפי תחומי פעילות.....</u>
11	<u>פרק ג': מידע נוסף ברמת כלל החברה</u>
23	<u>פרק ד': היבטי ממשל תאגידי.....</u>
32	<u>חלק שני – דו"ח הדירקטוריון לדוחות הכספיים ליום 31 בדצמבר 2015</u>
33	<u>1. מאפיינים כלליים של החברה</u>
34	<u>2. תיאור תמציתי של התאגיד וסביבתו העסקית</u>
34	<u>3. מצב כספי ותוצאות פעילות החברה.....</u>
36	<u>4. נזילות ומקורות מימון</u>
36	<u>5. התפתחויות כלכליות במשק והשפעתן על מדיניות ההשקעות של הקרן</u>
39	<u>6. מצבה הכספי של הקרן ותוצאות פעילותה</u>
39	<u>7. חשיפה לסיכוני שוק</u>
39	<u>8. בקורות ונהלים לגבי גילוי ובקרה פנימית על דיווח כספי.....</u>
43	<u>9. דוח הנהלה על אחריותה לדוח השנתי.....</u>
44	<u>10. דוח רואה חשבון המבקר בדבר בקרה פנימית על הדיווח הכספי.....</u>

תיאור עסקי התאגיד

פרק "תיאור עסקי התאגיד" ערוך בהתאם לתקנה 8 לתקנות ניירות ערך (דוחות תקופתיים ומיידיים), התש"ל-1970 ובשינויים המחויבים שקבע הממונה על שוק ההון, ביטוח וחיסכון במשרד האוצר לעניין חברה מנהלת של קופות גמל, במסגרת החלת הוראות התקנה האמורה על החברה.

פרק "תיאור עסקי התאגיד" כולל לעיתים ובין היתר, מידע צופה פני עתיד. מידע זה הוא מידע בלתי וודאי לגבי העתיד, המבוסס על מידע הקיים בחברה בתאריך הדו"ח וכולל הערכות של החברה או כוונות שלה נכון לתאריך הדו"ח. התוצאות בפועל עשויות להיות שונות באופן מהותי מן התוצאות המוערכות או המשתמעות ממידע זה, בין היתר בשל שינויים שיחולו בגורמי הסיכון המפורטים בסעיף 19 להלן. במקרים מסוימים, ניתן לזהות קטעים המכילים מידע צופה פני עתיד על ידי הופעת מילים כגון: "החברה מעריכה", "החברה מתכוונת", "החברה סבורה", "החברה צופה" וכד', אך יתכן כי מידע זה יופיע גם בניסוחים אחרים.

תחום פעילות החברה דורש ידע מקצועי רב אשר במסגרתו מקובלים מונחים מקצועיים רבים החיוניים להבנת עסקי החברה והוראות ההסדר התחיקתי החלות על עסקים אלו. במסגרת תיאור עסקי התאגיד נעשה ניסיון לתאר את עסקי החברה ועסקי קרן ההשתלמות שבניהולה באופן בהיר ככל שניתן, תוך שימוש הכרחי במונחים מקצועיים אלו בצירוף הסבר בהיר המתייחס אליהם.

התיאורים המקצועיים הרבים, הוראות החוק השונות, החוזרים המקצועיים המפורסמים על ידי הממונה על שוק ההון, ביטוח וחיסכון במשרד האוצר ותקנון קרן ההשתלמות שבניהול החברה ניתנו בהיקף הנדרש להבנת עסקי החברה. יחד עם זאת, הנוסחים המחייבים הינם אלו שפורסמו או שאושרו על ידי הגורמים המוסמכים לכך.

תקנון קרן ההשתלמות הוא מסמך מורכב, שההתמצאות בו תצריך בדרך כלל קבלת ייעוץ פרטני מאת יועץ בעל מומחיות מתאימה. פרק זה אינו מהווה פרשנות של תקנון קרן ההשתלמות לצורך קביעת זכויות העמיתים וחובותיהם, ולעניינים אלה יש לפנות רק לתקנון קרן ההשתלמות עצמו.

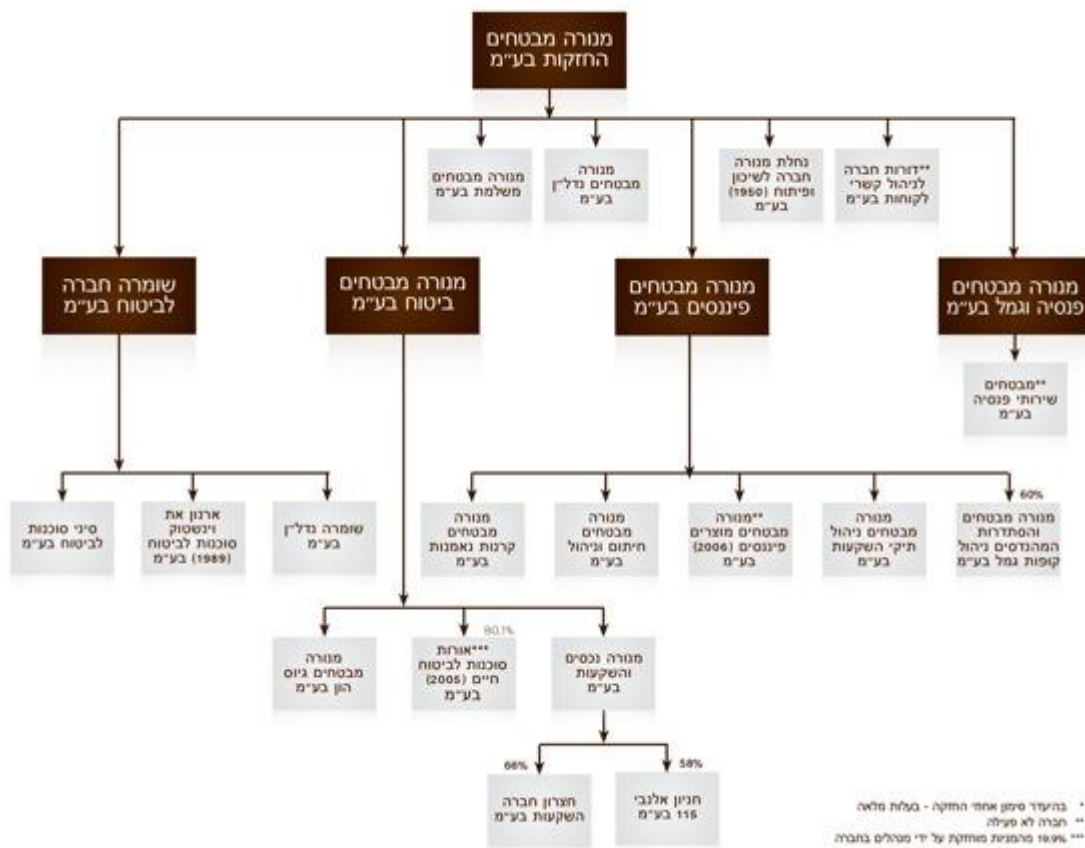
תיאור עסקי התאגיד אינו מהווה מסמך ייעוץ לפי החוקים המפורטים בו.

פרק א': תאור ההתפחות הכללית של עסקי התאגיד

1. פעילות החברה ותיאור התפחות עסקיה

1.1 מנורה מבטחים והסתדרות המהנדסים ניהול קופות גמל בע"מ (בשמה הקודם "החברה לניהול קרן השתלמות למהנדסים בע"מ") (להלן – "החברה") הוקמה בשנת 1967 כחברה בערבון מוגבל, והחל מינואר 2008 החברה הינה חברה מוגבלת במניות הפועלת כחברה מנהלת, כהגדרתה בחוק הפיקוח על שירותים פיננסיים (קופות גמל), התשס"ה – 2005 (להלן – "חוק קופות הגמל"), המנהלת בנאמנות את אומגה קרן השתלמות (לשעבר "קרן השתלמות למהנדסים") (להלן – "הקרן" או "הקופה"). 60% מאמצעי השליטה בחברה מוחזקים על ידי מנורה מבטחים פיננסיים בע"מ (להלן – "מנורה מבטחים פיננסיים" או "החברה האם") ו-40% הנותרים מוחזקים על ידי הסתדרות המהנדסים (מהנדסים, אדריכלים, אגרונומים, כימאים) אגודה עותומנית מס' 3477/99 (להלן – "הסתדרות המהנדסים"). חברת האם הינה חברה בת בבעלות ובשליטה מלאה של מנורה מבטחים החזקות בע"מ (להלן – "מנורה החזקות"). בעלי השליטה בחברה הינם פלמס אסטבלישמנט וניידן אסטבלישמנט (תאגידים זרים), המוחזקים בנאמנות עבור ה"ה טלי גריפל וניבה גורביץ, בהתאמה, והמחזיקים ביחד בכ- 61.86% ממניות מנורה החזקות.

1.2 להלן תרשים מבנה השליטה בחברה בקבוצת מנורה מבטחים (להלן – "הקבוצה"):



* בהעדר סימן אחרי החוקי - בעלות מלאה
 ** חברה לא פעילה
 *** 19.9% מרמת מוחזקת על ידי מנורה מבטחים

2. תחומי פעילות

כאמור בסעיף 1 לעיל תחום הפעילות היחיד של החברה הוא מגזר קרנות ההשתלמות (להלן – "מגזר ההשתלמות") המעניק לחוסך אפשרות חיסכון לטווח בינוני תוך קבלת הטבות מס שונות ואפשרות למשיכת הסכומים שנצברו כסכום חד פעמי. לפירוט נוסף אודות המגזר ראה סעיף 5 להלן.

3. השקעות בהון החברה ועסקאות במניותיה

בשנים 2014 ו-2015 לא בוצעו השקעות בהון החברה ו/או עסקאות במניותיה.

4. חלוקת דיבידנדים

4.1. דירקטוריון החברה לא אימץ בהחלטה מדיניות חלוקת דיבידנד. על אף שלא נקבעה מדיניות חלוקת דיבידנד, מאז שנת 2013 מחלקת החברה מדי רבעון את מלוא רווחיה הרבעוניים, וזאת בכפוף לכך שלאחר חלוקה שכזו יהיה לחברה הון עצמי שמאפשר עמידה בדרישת ההון המזערי שנקבעה בתקנות ההון והנחיות הממונה בתוספת שולי בטחון מסוימים.

4.2. לעניין המגבלות לחלוקת דיבידנד ודיבידנדים שחולקו - ראה ביאור 6 בדוח הכספי של החברה.

חלק ב' – תיאור עסקי החברה לפי תחומי פעילות

5. מוצרים ושירותים – מגזר השתלמות

5.1. מגזר זה כולל את קרן השתלמות "אומגה קרן השתלמות".

5.2. קרנות השתלמות מיועדות למימון השתלמות מקצועיות אולם ניתן למשוך מהן כספים לכל מטרה אחרת בתום 6 שנים ממועד ההפקדה הראשונה, ללא תשלום מס. ההפקדות בקרנות השתלמות לשכירים נעשות על ידי המעסיק והעובד ונרשמות על שם העובד - שיעורי ההפקדות מתוך השכר נקבעו בהתאם לפקודת מס הכנסה והם עד 7.5% למעסיק ועד 2.5% לעובד, אך ניתן לקבוע בהסכם קיבוצי שיעורי הפקדות שונים מאלה. ההפקדות מוכרות למעסיק כהוצאות. ההפקדות לקרנות השתלמות לעצמאים מותרות רק למי שיש לו הכנסה מעסק או ממשלח יד בכפוף לתקרת הכנסה.

5.3. כאמור לעיל, החברה מנהלת קרן השתלמות אחת - אומגה קרן השתלמות - שהינה קרן השתלמות מסלולית.

בחודש ספטמבר, 2015, פורסם חוזר 2015-9-9 בעניין מסלולי השקעה בקופות גמל (להלן: "החוזר"). החוזר קובע בין היתר, שבקרן השתלמות ינוהל מסלול כללי אחד בלבד, וכן ניתן לנהל מסלולי השקעה מתמחים, בהתאם לכללים לענין מדיניות ההשקעות ושמות המסלולים המפורטים בחוזר וברשימה הנלווית לחוזר. גוף מוסדי נדרש להתאים, עד לסוף חודש מרס, 2016, את מדיניות ההשקעות ושמות מסלולי ההשקעה המנוהלים בקרן השתלמות להוראות החוזר. תקנון אומגה קרן השתלמות הותאם להוראות החוזר וכן הוקמו בקרן 2 מסלולים חדשים - מסלול אג"ח עד 15% מניות ומסלול אג"ח עד 25% מניות. הקרן כאמור כוללת 5 מסלולי השקעה שונים, כדלקמן:

- אומגה קרן השתלמות כללי - במסלול זה נכסי המסלול יהיו חשופים לנכסים מסוגים שונים בכפוף להוראות הדין, ובכפוף לשיקול דעתה של ועדת השקעות;
- אומגה קרן השתלמות אג"ח - במסלול זה נכסי המסלול יהיו חשופים לנכסים הבאים בארץ ובחו"ל: אג"ח סחירות ושאינן סחירות, ני"ע מסחריים, הלוואות שאינן סחירות, אג"ח להמרה ופקדונות, בשיעור חשיפה שלא יפחת מ-75% ולא יעלה על 120% מנכסי המסלול. יתרת הנכסים תושקע בכפוף להוראות הדין, ובכפוף לשיקול דעתה של ועדת ההשקעות.
- אומגה קרן השתלמות מניות - במסלול זה נכסי המסלול יהיו חשופים למניות בארץ ובחו"ל, בשיעור חשיפה שלא יפחת מ-75% ולא יעלה על 120% מנכסי המסלול. יתרת הנכסים תושקע בכפוף להוראות הדין, ובכפוף לשיקול דעתה של ועדת ההשקעות.
- אומגה קרן השתלמות אג"ח עד 15% מניות - במסלול זה נכסי המסלול יהיו חשופים לנכסים הבאים: אג"ח סחירות ושאינן סחירות של חברות, ני"ע מסחריים, הלוואות שאינן סחירות לחברות, אג"ח להמרה, פקדונות, אג"ח של ממשלת ישראל או אג"ח של ממשלות אחרות. חשיפה לנכסי אג"ח תהיה בשיעור שלא יפחת מ-75% ולא יעלה על 120% מנכסי המסלול. שיעור החשיפה למניות לא יעלה על 15% מנכסי המסלול. חשיפה לנכסים שאינם נכסי אג"ח ואינם מניות תהיה על פי שיקול דעתה של ועדת ההשקעות ובכפוף לכל דין.
- אומגה קרן השתלמות אג"ח עד 25% מניות - במסלול זה נכסי המסלול יהיו חשופים לנכסים הבאים: אג"ח סחירות ושאינן סחירות של חברות, ני"ע מסחריים, הלוואות שאינן סחירות לחברות, אג"ח להמרה, פקדונות, אג"ח של ממשלת ישראל או אג"ח של ממשלות אחרות. חשיפה לנכסי אג"ח תהיה בשיעור שלא יפחת מ-75% ולא יעלה על 120% מנכסי המסלול. שיעור החשיפה למניות לא יעלה על 25% מנכסי המסלול. חשיפה לנכסים שאינם נכסי אג"ח ואינם מניות תהיה על פי שיקול דעתה של ועדת ההשקעות ובכפוף לכל דין.

6. ריכוז תוצאות הפעילות

6.1 ריכוז תוצאות הפעילות לשנים 2013-2015 (באלפי ש"ח)

לשנה שהסתיימה ביום 31 בדצמבר

2013	2014	2015	
מספר חשבונות עמיתים:			
10,941	9,774	8,907	פעילים
10,566	11,551	11,856	לא פעילים
נכסים מנוהלים, נטו (באלפי ש"ח)			
1,476,106	1,409,131	1,312,483	פעילים
880,799	906,690	988,590	לא פעילים
נכסים תוצאתיים: (באלפי ש"ח):			
3,110	2,201	3,974	דמי גמולים משונתים עבור מצטרפים חדשים
204,022	183,474	170,036	תקבולים מדמי גמולים
3,987	1,932	13,557	העברות צבירה לקופה
313,872	271,143	149,918	העברות צבירה מהקופה
145,378	101,986	89,523	פדיונות
165,879	130,831	41,100	עודף הכנסות על הוצאות לתקופה
דמי ניהול שנגבו מנכסים (באלפי ש"ח):			
16,368	15,686	15,254	פעילים ולא פעילים
שיעור דמי ניהול ממוצע מנכסים (באחוזים):			
0.63	0.62	0.61	פעילים
0.76	0.74	0.70	לא פעילים
שיעור הוצאות ישירות ממוצע (באחוזים):			
0.05	0.04	0.03	עמלות קנייה ומכירה של ניירות ערך
0.09	0.10	0.09	עמלות ניהול חיצוני
-	0.00	0.00	עמלות אחרות

6.2 ניתוחים והסברים של התפתחויות ושינויים במגזר ההשתלמות עמיתים

ניתוח בנוגע למספר החשבונות, היקף הנכסים המנוהלים ונכסים תוצאתיים - בשנים 2013 ו- 2014 חלה ירידה במספר העמיתים הפעילים, לאור התחרות העזה אל מול המתחרים ולאור אטרקטיביות העמיתים בקרן (סכומי צבירה גבוהים יחסית למוצע). מאידך כמות המצטרפים הייתה נמוכה יחסית. בחציון השני של שנת 2015 חל שינוי משמעותי במגמת הניוד החוצה וכן במגמת ההצטרפות כתוצאה משיפור משמעותי בתשואות הקרן, ביחס לתשואות קרנות ההשתלמות המתחרות. כתוצאה ממאזן הניוד השלילי בתקופה האמורה, חלה ירידה, בהיקף ההפקדות. בשנים 2013 ו-2014 כמות המצטרפים והצבירה שהועברה הייתה זניחה יחסית אך ניתן לראות שב- 2015, חלה התאוששות, הן בדמי הגמולים המשונתים עבור מצטרפים חדשים, הן בהעברות צבירה לקופה וחלה ירידה משמעותית של כ- 45% ביציאת הכספים מהקרן לקרנות אחרות בשנת 2015, ביחס לשנת 2014. במהלך השנים האחרונות קיימת ירידה מסוימת בהיקף הפדיונות ומייחסים ירידה זו לתשואות הטובות יחסית שהושגו בקרן.

ניתוח בנוגע לדמי הניהול – בשנים האחרונות אנו עדים לירידה בשיעור דמי הניהול הנובעת מתחרות עזה בשוק קרנות ההשתלמות וירידה בשיעור דמי הניהול בענף החיסכון הפנסיוני בכלל.

6.3 מידע בדבר עמיתים לא פעילים

לשנה שהסתיימה ביום 31 בדצמבר

2013	2014	2015
------	------	------

חשבונות מנותקי קשר:

2,933	1,859	1,440	מספר חשבונות
84,416	63,121	54,064	נכסים מנוהלים נטו (באלפי ש"ח)
637	400	302	דמי ניהול שנגבו מנכסים (באלפי ש"ח)
0.75%	0.63%	0.56%	שיעור דמי ניהול ממוצע מנכסים

6.4 דמי הניהול שרשאית החברה לגבות

ליום 31 בדצמבר		
2013	2014	2015
שיעור דמי ניהול שרשאית החברה לגבות לפי הוראות הדין (באחוזים)		
2.00	2.00	2.00
פעילים לא פעילים :		
0.30	0.30	0.30
מנותקי קשר		
2.00	2.00	2.00
אחר		

בהתאם לתקנות הפיקוח על שירותים פיננסיים (קופות גמל) (דמי ניהול), התשע"ב-2012 (להלן - "תקנות דמי הניהול") השיעור המירבי של דמי ניהול שהחברה רשאית לגבות בגין מוצריה השונים הינם כדלקמן :

בגין קרנות השתלמות : 2% מהצבירה ;

דמי ניהול מעמיתים מנותקי קשר/מוטבים ;

דמי הניהול בחשבונות של עמיתים שהקשר עימם נותק או של עמיתים שנפטרו, יופחתו כעבור פרק הזמן שנקבע בתקנות לאיתור העמית המנותק או המוטבים לפי העניין, ל-0.3% מהיתרה הצבורה במונחים שנתיים. במועד שבו חודש הקשר עם עמית שכזה ניתן יהיה לחזור ולגבות את שיעור דמי הניהול שנגבו מהעמית במועד ניתוק הקשר וכן את ההפרש בין דמי הניהול המופחתים הנייל (0.3%) לבין הנמוך מבין 0.5% או שיעור דמי הניהול שנגבו מהעמית במועד ניתוק הקשר.

7. תחרות

מגזר ההשתלמות

במגזר ההשתלמות קיימת תחרות מתמדת ועזה מצד מספר רב של מתחרים. הגורמים שעליהם מתקיימת התחרות הינם התשואה המושגת (ביחס לרמת הסיכון), גובה דמי הניהול ואיכות השירות. להבדיל ממוצרי מגזר הגמל, מוצר קרנות ההשתלמות הינו מוצר צומח. בשנת 2015, צומצם באופן משמעותי מאזן ניווד שלילי בקרן, החברה צופה שהמשך מגמת הצמצום תמשך גם בשנת 2016.

בהתאם לנתונים שהתפרסמו באתר האינטרנט של אגף שוק ההון, ביטוח וחיסכון, בישראל פועלים, נכון לסוף שנת 2015, מאות מסלולי השקעה בקרנות השתלמות. מתחריה העיקריים של החברה הינם :

- קבוצות הביטוח הגדולות שבבעלותן חברות מנהלות של קרנות השתלמות (הראל גמל והשתלמות בע"מ, כלל פנסיה גמל בע"מ, מגדל מקפת קרנות פנסיה וקופות גמל בע"מ, אקסלנס נשואה גמל ופנסיה בע"מ) ;
 - בתי השקעות הגדולים והבינוניים שבבעלותם חברות מנהלות של קרנות השתלמות (פסגות גדיש קופות גמל בע"מ, מיטב-דש גמל ופנסיה בע"מ, אלטשולר-שחם גמל ופנסיה בע"מ, ילין לפידות ניהול קופות גמל בע"מ) ובתי השקעות נוספים אשר בבעלותם חברות לניהול קרנות השתלמות.
- נתח השוק של החברה במגזר ההשתלמות מסתכם להערכת החברה נכון ליום 31.12.2015 בכ-1.4%.

על מנת לשמור על תיק הלקוחות הקיים ולהרחיבו, החברה פועלת למניעת מעבר של עמיתיה לקרנות השתלמות מתחרות, לגיוס לקוחות חדשים, להשגת תשואות משביעות רצון (ביחס לרמת הסיכון) בניהול הנכסים, העלאת המודעות לאיכות ולביצועי המוצרים של החברה, בעיקר אצל יועצי השקעות והיועצים הפנסיוניים שבבנקים, אשר הינם ערוץ הפצה משמעותי של קרנות ההשתלמות של החברה, הסתייעות במוניטין הקבוצה, הסתייעות בסוכני ביטוח העובדים עם הקבוצה וכן פעילות שיווקית לשמירה על עמיתים קיימים וגיוס עמיתים חדשים. בסוף שנת 2015 החברה פתחה מסלולי השקעה חדשים בקרן במטרה להרחיב את סל המוצרים ללקוחותיה.

8. לקוחות

מגזר ההשתלמות

- להלן התפלגות דמי הגמולים בין עמיתים שכירים ועמיתים עצמאיים (באחוזים):

ליום 31 בדצמבר			
2013	2014	2015	
98.49	98.52	98.05	הלקוח
1.51	1.48	1.95	עמיתים שכירים
100.00	100.00	100.00	עמיתים עצמאיים
			סה"כ

- להלן מידע אודות הוותק, ההתמדה ושימור לקוחות מגזר ההשתלמות:

לשנה שהסתיימה ביום 31 בדצמבר

2014	2015	
0.16	0.10	שיעור הפדיונות מהצבירה הממוצעת
55.94	55.30	גיל ממוצע של העמיתים
8.33	7.13	וותק ממוצע של העמיתים

- קיימים 8 מעסיקים מהותיים (אשר הצטרפו עוד בזמן שהקרן הייתה קרן ענפית), שהנכסים המנוהלים עבור העובדים של אותם המעסיקים מהווים 1% מסך הנכסים המנוהלים בקרן.
- עם מעסיק אחד בלבד (מעסיק א בטבלה להלן) קיים הסכם המעגן את גובה ההנחות לו יהיו זכאים העובדים ובני משפחותיהם של אותו מעסיק אשר יצטרפו לקרן. הכנסות מדמי ניהול אשר התקבלו עבור עמיתי הקרן שהינם עובדים של אותו מעסיק ו/או בני משפחותיהם הם בסך של כ- 1.7 מיליון ש"ח המהווים כ-11% מדמי הניהול שנגבו ע"י החברה בשנת 2015. שיעור דמי הניהול ממעסיק זה הם 0.39%.
- עם יתר המעסיקים לא קיים הסכם, יחד עם זאת, קיימת הבנה לגבי גובה דמי הניהול הנגבים מאותם עמיתים. להלן פירוט אודות נתוני הכנסות של אותם מעסיקים:

מעסיק	דמי ניהול	אחוז מהכנסות החברה	שיעור דמי הניהול
א	1,692	11%	0.39%
ב	631	4%	0.50%
ג	345	2%	0.85%
ד	193	1%	0.50%
ה	154	1%	0.40%
ו	130	1%	0.50%
ז	128	1%	0.52%

חלק ג' – מידע נוסף ברמת כלל החברה

9. מגבלות ופיקוח החלים על פעילות החברה

9.1. רישיון

החברה מחזיקה ברישיון חברה מנהלת בהתאם לחוק קופות הגמל. החברה מחזיקה באישור קופת גמל עבור קרן ההשתלמות שבניהולה. אישורי קופות הגמל מונפקים בידי הממונה על שוק ההון ביטוח וחיסכון במשרד האוצר (להלן – "הממונה") מדי שנת מס, מכח סמכותו לפי חוק קופות הגמל.

9.2. פיקוח ממשלתי

בנוסף להוראות הדין הכללי, כפופה פעילות החברה בתחומי הפעילות השונים לדינים הייחודיים לתחום החיסכון הפנסיוני בישראל, כגון: חוק קופות הגמל, חוק הפיקוח על שירותים פיננסיים (ביטוח) תשמ"א – 1981 (להלן – "חוק הפיקוח על הביטוח"), פקודת מס הכנסה, וחוק הפיקוח על שירותים פיננסיים (ייעוץ, שיווק ומערכת סליקה פנסיוניים), התשס"ה-2005 (להלן – "חוק הייעוץ הפנסיוני"), ולתקנות שהותקנו מכוחם, וכן לפסיקות עקרוניות של בתי המשפט, המשפיעות על פעילות החברה ולחובת קבלת היתרים ורישיונות מרשויות המדינה השונות, ובכלל זה, הממונה. פעילות החברה כפופה לפיקוח אגף שוק ההון ביטוח וחיסכון במשרד האוצר, אשר מוסמך לקבוע הוראות הנוגעות לדרכי פעולתם וניהולם של הגופים הנמצאים תחת פיקוחו. להלן תמצית הוראות הדין המרכזיות החלות על פעילות החברה וכן תמצית טיוטות שפורסמו על ידי הממונה בשנת הדוח ולאחריה עד למועד פרסום הדוח, המהותיות לפעילותה, בנוסף לדינים ולהסדרים המפורטים לעיל ולהלן במסגרת תיאור תחומי הפעילות ובמסגרת סעיפים נוספים.

9.3. הוראות הדין החלות על החברה

9.3.1 חוקים ותקנות

(א) חוק קופות הגמל והתקנות שהותקנו מכוחו

הוראות החוק והתקנות מכוחו כוללות הסדרה של ניהול חברות מנהלות (וחברות ביטוח ביחס לקופות ביטוח) בנושאים שונים, לרבות לעניין הפרדת נכסים, השליטה והרישוי שלהן, כללי בירור תלויות ציבור, והוראות לעניין אכיפה מנהלית ופלילית בעניינים אלה. במסגרת החוק נקבעה זכותו של עובד לבחור את קופת הגמל בה יפקיד מעבידו את הכספים עבורו; בהקשר זה נקבע כי במידה והעובד הזכאי לא בחר בקופת גמל מסוימת בהתאם לזכותו זו, תהא ההפקדה בקופת הגמל שזוהתה נקבעה בדין או בהסכם המעניק לעובד את הזכות להפקדת כספים על שמו בקופת גמל. בחודש דצמבר, 2015 תוקן, במסגרת חוק ההתייעלות הכלכלית (תיקוני חקיקה להשגת יעדי התקציב לשנות התקציב 2015 ו-2016), התשע"ו 2015 (להלן: "חוק ההסדרים") חוק קופות הגמל ובו נקבע, כי עובד יהא רשאי, בכל עת, לבחור את בעל הרישיון שיינתן לו שירותי ייעוץ/שיווק פנסיוני.

מכוח חוק קופות הגמל הותקנו, מעת לעת, תקנות שונות המסדירות נושאים שונים בקשר עם קופות גמל (לרבות קרנות פנסיה) וחברות מנהלות ובכלל זה, כללי השקעה לגופים מוסדיים, הוצאות המותרות בניכוי לגוף מוסדי, שיטות שערך לגבי נכסים שונים בקופות הגמל, חובת השתתפות על חברה מנהלת באסיפות כלליות ועוד, וכן הותקנו התקנות העיקריות הבאות:

- (1) תקנות הפיקוח על שירותים פיננסיים (קופות גמל) (דמי ניהול), התשע"ב-2012
תקנות אלו קובעות תקרות לדמי ניהול שרשאים גופים מוסדיים לגבות בגין קופות גמל, קרנות פנסיה וקופות ביטוח שבניהולם ודמי ניהול מינימליים שניתן לגבות מקופות גמל לחסכון. כמו כן נקבע בתקנות אלו שיעורי דמי ניהול מופחתים בגין עמיתים ומוטבים שיש לאתרם ושלא אותרו בפרק הזמן שנקבע. לפרטים נוספים ראה באור 10 לדוחות הכספיים.
- (2) תקנות הפיקוח על שירותים פיננסיים (קופות גמל) (רכישה ומכירה של ניירות ערך), התשס"ט-2009 (להלן – "תקנות הברוקראז")
בתקנות אלה נקבעו מגבלות לעניין רכישת ניירות ערך בידי גוף מוסדי המנהל, אם אותם ניירות ערך משווקים או מופצים באמצעות צד קשור לגוף המוסדי, או שצד קשור כאמור הוא החתם בהנפקת אותם ניירות ערך. בחודש יולי, 2015 התפרסמו טיוטות תיקון לתקנות הפיקוח על שירותים פיננסיים (קופות גמל) (רכישה, מכירה והחזקה של ניירות ערך) ולתקנות הפיקוח על שירותים פיננסיים (קופות גמל) (קופות גמל בניהול אישי), שבמסגרתן הוצע בין היתר, לקבוע כי גוף מוסדי לא יוכל לקבל שירותי ברוקראז' או תפעול מתאגיד בנקאי שמספק שירותי ניהול או תפעול לקבוצת המשקיעים שעליה נמנה הגוף המוסדי. טיוטת תיקון התקנות עשויה לגרום לתאגידים הבנקאיים לבחור בין מתן שירותי תפעול/ניהול לגופים מוסדיים לבין מתן שירותי ברוקראז' ומשמרת, באופן שמספר הספקים האפשריים לכל אחד מסוגי השירותים יקטן מחד, ומאידך המחיר שישולם בגין השירותים יעלה. **הערכת החברה הינה בגדר מידע צופה פני עתיד המבוססת על מידע המצוי בידי החברה במועד הדוח. התוצאות בפועל עשויות להיות שונות מן התוצאות המוערכות, התלויות כאמור, בין היתר, בנוסח הסופי של התקנות ובהתנהגות הספקים השונים, לרבות אפשרות כניסת ספקים חדשים לשוק מתן שירותי התפעול.**
- (3) תקנות הפיקוח על שירותים פיננסיים (קופות גמל) (איתור עמיתים ומוטבים), התשע"ב-2012
התקנות (וחוזר הממונה המשלים שפורסם בעקבותיהן) מחייבות גופים מוסדיים לנקוט בשורה של פעולות לאיתור עמיתים מנותקי קשר, עמיתים שחשבונום מוגדר כחשבון רדום ומוטבים של עמיתים שנפטרו בהתאם ללוחות זמנים שהוגדרו בתקנות.
- (4) תקנות הפיקוח על שירותים פיננסיים (קופות גמל) (כללי השקעה החלים על גופים מוסדיים), התשע"ב-2012 וחוזרים שונים שעניינם ניהול השקעות ומתן אשראי
התקנות והחוזרים קובעים את כללי ומגבלות ההשקעה החלים על מוצרי החיסכון הפנסיוני (קרנות פנסיה, קופות גמל, פוליסות משתפות ברווחים) ועל הנוסטרו של מבטחים וחברות מנהלות, לרבות הסדרת פעילות ועדות ההשקעה והאשראי ומידת המעורבות הנדרשת מהדירקטוריון בכל הנוגע לניהול ההשקעות ומתן האשראי.
- (5) תקנות הפיקוח על שירותים פיננסיים (קופות גמל) (הון עצמי מזערי הנדרש מחברה מנהלת של קופת גמל או קרו פנסיה), תשע"ב-2012
תקנות אלו קובעות כי ההון העצמי המזערי הנדרש יחושב כנגזרת מהיקף הנכסים שהחברה מנהלת עבור המבוטחים ומסכום הוצאותיה, ובכל מקרה לא יפחת מההון ההתחלתי הנדרש (10 מליון ש"ח).
- (6) תקנות הפיקוח על שירותים פיננסיים (קופות גמל) (תשלומים לקופת גמל), התשע"ד-2014
תקנות אלו מסדירות את אופן התשלום והדיווח לגופים המוסדיים והיזון חוזר למעסיקים, לרבות באמצעות המסלקה. כמו כן, פורסם תיקון לחוזר מבנה אחיד, שעניינו "ממשק מעסיקים", המגדיר את המבנה האחיד להעברת נתונים כנדרש בתקנות. הכניסה לתוקף של התקנות וממשק המעסיקים תבוצע בשנים 2016-2017 בצורה מדורגת. כמו כן, בחודש דצמבר, 2015 פרסמה המפקחת חוזר שעניינו "תשלומים לקופת גמל" המהווה נדבך משלים להוראות שנקבעו בתקנות, הכולל בין היתר מנגנוני אכיפה לעניין זה. להערכת החברה, יישומן של תקנות התשלומים וממשק המעסיקים על ידי המעסיקים עשוי בתחילה להיתקל בקשיים לא מבוטלים הן מצד המעסיקים והן מצד הגופים המוסדיים ואולי אף לגרום לעיכוב בקליטת הפקדות, אך בהמשך עשוי להביא להתייעלות נוספת. **הערכת החברה הינה בגדר מידע צופה פני עתיד המבוססת על מידע המצוי בידי החברה במועד הדוח. התוצאות בפועל עשויות להיות שונות מן התוצאות המוערכות וזאת בין היתר, כתוצאה משינויים רגולטוריים נוספים בעתיד, וייעול תהליכי עבודה.**

(7) תקנות הפיקוח על שירותים פיננסיים (קופות גמל) (העברת כספים בין קופות), התשס"ח-

2008 וחוזר בענין העברת כספים בין קופות גמל

תקנות וחוזר אלו מסדירים את אופן ניווד כספי החסכון הפנסיוני בין המוצרים השונים, לרבות מידע שעל גופים מוסדיים להעביר בעת ביצוע ניווד כספים כאמור. יצוין, כי הממונה פרסמה טיוטת ממשק לחוזר מבנה אחיד שאמור להסדיר את העברת המידע בין הגופים המוסדיים השונים אגב ניווד, ושיחייב היערכות מיכונית משמעותית.

(ב)

חוק הפיקוח על הביטוח והתקנות שהוצאו מכוחו

חברות מנהלות של קרנות פנסיה וקופות גמל כפופות חלקית להוראות חוק הפיקוח על הביטוח ולחלק מתקנות הפיקוח. הוראות החוק והתקנות מכוחו כוללות הסדרה של ניהול חברות ביטוח וחברות מנהלות בנושאים שונים, לרבות לענין הפרדת נכסים, השליטה והרישוי שלהן, כללי בירור תלונות ציבור, והוראות לענין אכיפה מנהלית ופלילית בעניינים אלה.

מכוחו של החוק הותקנו תקנות הפיקוח על שירותים פיננסיים (ביטוח) (דירקטוריון וועדותיו), התשס"ז-2007, שקובעות כללים להבטחת פעילותו התקינה של הדירקטוריון וועדותיו, הבטחת עצמאותו, כשירות חבריו, הרכבו, כללים למניעת ניגודי עניינים, נושאים בהם הדירקטוריון חייב לדון ולהחליט ועוד.

(ג)

חוק הייעוץ הפנסיוני

בחוק זה הוסדר העיסוק במקצועות הייעוץ או השייוק הפנסיוני. נקבעו בו, בין היתר, הוראות בדבר חובת הרישוי והוראות לגבי אופן ההתנהלות של סוגי בעלי הרישיון השונים (לרבות תאגיד בנקאי כיועץ פנסיוני), תוך קביעת חובות אמון, חובת זהירות, איסור על ניגוד עניינים אפשרי בין היועץ או המשווק ללקוח, כללים לענין תגמול יועצים פנסיונים והוראות בדבר פיקוח ואכיפה מנהלית ופלילית. כמו כן, מסדיר החוק את פעילות המסלקה הפנסיונית, שהחלה לפעול במחצית השנייה של שנת 2013 ונועדה לסלוק מידע וכספים בתחום החיסכון ארוך הטווח תוך הסדרת ממשקי העבודה בין כלל הגופים המוסדיים, החוסכים, המעסיקים, היועצים והסוכנים הפנסיונים. המסלקה הפנסיונית צפויה לייעל את תהליכי העבודה, לאפשר ניהול ובקרה טובים יותר ולהגביר את השקיפות בניהול חסכונות הציבור. החל מחודש נובמבר, 2013 מחויבים כל בעלי הרישיון לפעול אך ורק באמצעות המסלקה, בכל הנוגע לפניות לגוף מוסדי לשם קבלת מידע חד-פעמי, שאיננו כולל פרטי זיהוי של מוצר פנסיוני מסוים.

מאז שנת 2013 פרסם הממונה חוזרים נוספים בקשר עם המסלקה הפנסיונית, וביניהם חוזר שענינו הסדרת דמי השימוש המקסימאליים שעל גופים מוסדיים ועל בעלי הרישיון לשלם בגין השימוש במסלקה, כאשר החל מחודש דצמבר, 2015 חל שינוי במודל התשלום למסלקה (בעיקר בגין פעולות המבוצעות באמצעות בעלי רישיון). כמו כן, פרסמה הממונה חוזר שעניינו מבנה אחיד להעברת מידע ונתונים בשוק החיסכון הפנסיוני (לעיל ולהלן: "חוזר מבנה אחיד"), אשר כולל נספחים שונים המגדירים את המבנה האחיד להעברת נתונים למסלקה ביחס לסוגי אירועים שונים. חוזר זה מתוקן מעת לעת, ועתיד להיות מתוקן עוד מספר פעמים במהלך השנים 2016 ו-2017 עד אשר תוסדרנה רוב הפעילויות שבהן נדרשים חילופי מידע בין גופים מוסדיים, בעלי הרישיון, המעסיקים והמסלקה וכן לצורך ביצוע פעולות.

מארג ההוראות המורכב שנוצר (ושעתיד עוד להיווצר בהמשך) מחייב את הגופים המוסדיים להשקיע השקעות ניכרות כדי לעמוד בדרישות הטכנולוגיות המורכבות הנדרשות כדי ליתן מענה אמין בלוחות הזמנים הקצובים שנקבעו, כאשר במקביל קיים סיכון של עיצום כספי מהותי בגין אי-עמידה בהוראות אלו.

בנוסף, החברה מעריכה כי ישום הוראות החוזרים על ידי בעלי רישיון (לרבות משווקים פנסיונים) עשוי לגרום לסרבול והגדלת עלויות של הליך ההתקשרות עם לקוחות חדשים. הערכת החברה הינה בגדר מידע צופה פני עתיד המבוססת על מידע המצוי בידי החברה במועד הדוח. התוצאות בפועל עשויות להיות שונות מן התוצאות המוערכות וזאת בין היתר, כתוצאה משינויים רגולטוריים נוספים בעתיד, וייעול תהליכי עבודה.

בהמשך לחוק הייעוץ הפנסיוני הותקנו תקנות הפיקוח על שירותים פיננסיים (קופות גמל) (עמלות הפצה), התשס"ו-2006, בהן נקבעו עמלות ההפצה המרביות שניתן לשלם ליועץ פנסיוני.

- (ד) חוק הגנת השכר, התשי"ח-1958
בהתאם להוראות סעיף 19א לחוק הגנת השכר, על קופות גמל לפעול לגביית חובות ממעביד. קופות הגמל יהיו רשאיות להשתחרר מחובתן אם יוכיחו כי לא התרשלו או כי חלו נסיבות אחרות המצדיקות שחרור מחבות זו.
- (ה) חוק הגנת הפרטיות, התשמ"א-1981
החוק קובע הוראות בדבר מאגרי מידע, כאשר מאגר מידע מוגדר כאוסף של נתוני מידע המוחזק באמצעי מגנטי או אופטי והמיועד לעיבוד ממוחשב, למעט חריגים הקבועים בחוק הגנת הפרטיות.
- 9.3.2 חוזרי הממונה, הנחיות, ניירות עמדה והכרעות עקרוניות
להלן סקירת חוזרי הממונה החלים על החברה ועל המוצרים שבניהולה, לרבות טיטות חוזרי הממונה, שפורסמו מאז תחילת שנת 2015 ועד למועד חתימת דוח זה ושעשויה להיות להם השפעה מהותית על החברה ואשר לא פורטו במקום אחר בדוח זה:
- (א) תיקון הוראות החוזר המאוחד בפרק ניהול נכסי השקעה
בחודש מאי 2015, פרסמה המפקחת מספר חוזרים במסגרתם נקבעו, בין היתר, הוראות בדבר התנאים להשתתפות של גוף מוסדי בעסקאות קונסורציום וסינדיקציה, הוראות בדבר התנאים אשר חלים על גופים מוסדיים בעת מתן הלוואות מותאמות לתאגיד אשר הוא או בעל השליטה בו היו בקשיים בשנים שקדמו למתן הלוואה, הוראות לעניין הנהגת מגבלות פנימיות למתן אשראי ללווים, נהלי חיתום ואנליזה להלוואות מותאמות, תנאים להסתמכות על ערבות, הנחיות בנוגע לדרך פעולה בעת הפרת תניה לפירעון מידי וחובת גילוי ביחס לאשראי שנלקח למימון רכישת מניות שליטה בתאגיד;
- (ב) חוזר מסמך ההנמקה
בחודש נובמבר, 2015 פורסם החוזר שמחליף חוזר ישן בעניין זה. במסגרת החוזר החדש נקבע מבנה חדש ואחיד למסמך הנמקה, שהינו מצומצם וממוקד יותר מבעבר. נקבעו סוגי עסקאות/פעולות שבגינן ניתן לעשות שימוש במסמך הנמקה ממוקד במקום מסמך הנמקה מלא, וסוגי עסקאות/פעולות שבגינן ניתן להסתפק במסירת סיכום שיחה.
- (ג) ניהול השקעות באמצעות סלי השקעה
בחודש דצמבר 2015, פרסם הפיקוח טיטות תיקון לחוזר אשר פורסם בחודש ספטמבר 2014, אשר בה הוא ביטל את מגבלת המזומנים אשר הייתה קיימת בכל סל השקעה ואפשר להקים סל השקעה לא סחיר למכשירי השקעה נוספים (נדל"ן וקרנות השקעה).
- (ד) ניהול סיכוני אשראי אנגב פעילות השקעות
בחודש דצמבר 2015, ובהמשך לדוח הוועדה לבחינת אופן השקעת גופים מוסדיים בהלוואות מותאמות (ועדת גולדשמידט), פורסמו תיקונים לחוזר. מטרת התיקונים היא להגביר את מעורבות ואחריות הדירקטוריון וועדת ההשקעות בתחום מתן הלוואות מותאמות על ידי גוף מוסדי תוך שימת לב לקצב הגידול של אפיק זה מתוך תיק ההשקעות הכולל בישראל ומחוץ לישראל, לפי העניין. התיקון מתייחס בעיקר לנושאים הבאים: מינוי ועדת אשראי פנימית וועדת משנה לאשראי ותפקידיהן, והוראות ממשל תאגידי הנוגעות לתהליכי האישור להלוואות מותאמות, במסגרת מדיניות ובכפוף למדרג סמכויות שקבע הדירקטוריון ומארג היחסים בין הוועדות הנ"ל.
- (ה) חוזר מסלולי השקעה בקופות גמל
בחודש פברואר, 2015 פורסם החוזר, אשר תוקן בספטמבר, 2015 על פיו נקבע, כי גוף מוסדי ינהל מסלולי השקעה המותאמים לגיל המבוטחים בקופות גמל, לפי חלופות שנקבעו בחוזר. מסלולים אלה יהיו ברירת מחדל עבור מבוטחים שלא בחרו במסלול אחר. כמו כן, נקבע כי גוף מוסדי ינהל מסלול השקעה נפרד עבור כל מקבלי הקצבאות. בנוסף, בחוזר פורטו כללים בנוגע לניהול מסלולי השקעה מתמחים, כללים לניהול מסלולי השקעה בקרנות השתלמות ופוליסות פרט, כללים בנוגע להתאמת שמו של המסלול למדיניות ההשקעות של המסלול, אופן ביצוע שינוי מדיניות השקעות תקנונית במסלול השקעה וכן כללים בנוגע להצגת מסלולי ההשקעה בפוליסות, בתקנונים, באתר האינטרנט ועוד.

(ו) חוזר כללי השקעה החלים על גופים מוסדיים

בחודש פברואר 2016, פורסם תיקון לחוזר, לעניין מתן הלוואות אשר מאפשר להעמיד הלוואות מותאמות אשר יתופעלו ע"י צדדים שלישיים בתנאי שיעמדו בתנאים שיאושרו ע"י ועדת ההשקעות.

10. חסמי כניסה ויציאה

10.1. חסמי כניסה

חסמי הכניסה העיקריים לפעילות החברה קבועים בדינים הרלבנטיים השונים:

- **רשיונות והיתרים** – תחום הפעילות של החברה הינו רוויי רגולציה. ניהול קרן השתלמות יכול להיעשות רק בידי מי שמחזיק ברישיונות הניתנים לפי חוק, כאמור בסעיף 9.1 לעיל. ניהול של קופות גמל יכול להיעשות רק בידי מי שמחזיק ברשיון חברה מנהלת. החזקה של יותר מ-5% מאמצעי השליטה בחברה מנהלת מותנית בקבלת היתר לאחזקת אמצעי שליטה מהממונה, ושליטה בחברה מנהלת מותנית אף היא בקבלת היתר שליטה מהממונה. על פי הוראות הדין, חברה מנהלת אינה רשאית לעסוק בכל פעילות אחרת, למעט ניהול קופות גמל או החזקה בסוכן ביטוח תאגיד.
- תקנון קרן ההשתלמות (שלפיהם בלבד נקבעות החובות והזכויות של העמיתים), וכן כל שינוי בו, חייב לקבל את אישור הממונה. כמו-כן, כל שינוי במסמכי ההתאגדות של החברה המנהלת חייב להיעשות באישור הממונה.
- **הון עצמי** – חברה מנהלת נדרשת להון עצמי מזערי (ראה סעיף 9.3.1(5) לעיל).

10.2. חסמי יציאה

חסמי היציאה העיקריים מפעילות בשוק ההשתלמות קבועים אף הם בדינים השונים:

- פירוק או חיסול של חברה מנהלת כפופים לפיקוחו של הממונה ולהוראותיו. הממונה רשאי להורות לחברה המנהלת לפעול בדרך מסוימת במסגרת חיסול עסקיה, או לפנות לבית המשפט בבקשה למתן צו שהפירוק יהיה בידי בית המשפט ו/או בפיקוחו.
- כל העברת אמצעי שליטה בחברה מנהלת מחייבת את אישור הממונה ומחייבת את הרוכש לקבל את ההיתרים הנדרשים המפורטים בסעיף **שגיאה! מקור הפניה לא נמצא.** לעיל.
- העברת פעילות ניהול קרן ההשתלמות לחברה מנהלת אחרת, כמו גם מיזוג, פיזול, הפסקת פעילות או פירוק מרצון, חייבים לקבל את אישורו מראש של הממונה.

10.3. היתר להחזקת אמצעי שליטה

בהתאם להוראות הדין, החזקת אמצעי שליטה בחברה מנהלת של קופת גמל, כפופים לקבלת היתר מאת הממונה. בחודש דצמבר, 2013 ועל רקע מיזוג מנורה גמל לחברה ופטירתו של מר מנחם גורביץ ז"ל, עודכן היתר השליטה בקבוצה ובכלל זה בחברה, וניתן ליורשות (שתי בנותיו) של המנוח מר מנחם גורביץ ז"ל.

בהיתר נקבעו, בין היתר, התנאים העיקריים כדלקמן: הוראות בדבר שימור גרעין השליטה¹ במלוא שרשרת השליטה בתאגידים נשוא ההיתר, וזאת בדרך של הגבלות על שיעבוד, מכירה, העברה של גרעין השליטה בתאגידים הנ"ל, לרבות בדרך של הנפקה; הוראות בדבר הפקדה בידי נאמן (עו"ד ישראלי) על פי כתב נאמנות, של תעודות מניה המייצגות לפחות את גרעין השליטה בחברה וכן חתימה על יפויי כוח לנאמן על אמצעי השליטה שימנה המפקח למכירת מניות גרעין השליטה, בהתקיים תנאים המפורטים בהיתר.

11. גורמי ההצלחה הקריטיים והשינויים החלים בהם

גורמי ההצלחה הקריטיים בתחומי פעילות החברה הינם, בין היתר, היערכות מהירה לשינויים רגולטוריים, איתור הצרכים של העמיתים, כפי שהם מאופיינים על ידי המתווכים הפועלים בענף ועל ידי האורגנים הרלבנטיים בחברה, מתן מענה מתאים לצרכים המשתנים של ערוצי ההפצה השונים, יכולת שימור לקוחות קיימים וגיוס לקוחות חדשים לנוכח האפשרות לניוד כספים בין מוצרי חיסכון ארוך טווח קרן ההשתלמות שבניהול החברה, פעילות למען גיוס לקוחות חדשים ויכולת השגת תשואות עודפות לאורך זמן ביחס למדדי ההשוואה ולעומת גופים מתחרים, יעילות תפעולית, בקרה יעילה, שיעור דמי הניהול, תמהיל ומגוון המוצרים, שימור ורכישת הון אנושי איכותי ומתן שירות ומידע איכותי וזמין ללקוח.

¹ לעניין זה, "גרעין שליטה" - 50.01% בכל אחד מאמצעי השליטה, במישרין או בעקיפין, בדילול מלא של כלל אמצעי השליטה בתאגיד הרלבנטי.

12. השקעות

12.1. מטרתן של הפעולות הננקטות במסגרת מדיניות ההשקעות של נכסי החברה (נוסטרו), לצמצם את הסיכון ככל הניתן להפסד תשואה, בכפוף להוראות הדין השונות בנוגע לניהול השקעות. בהתאם לכך מרבית ההשקעות הינן באגרות חוב ממשלתיות לטווח קצר ויתרות מזומנים ופיקדונות בבנקים לטווח קצר. זאת, על מנת לצמצם את האפשרות להפסד אשר עלול לנבוע משינויים בשוק ההון.

12.2. אגף ההשקעות של מנורה מבטחים ביטוח מנהל את ההשקעות של המוצרים שבניהול החברה, וזאת על מנת לנצל ידע ומומחיות הנדרשים בתחומי ההשקעות השונים.

באגף קיימים צוותי השקעה מתמחים בהשקעות בחו"ל, במניות בישראל, בנכסי חוב, קרנות השקעה, נדל"ן בישראל ובחו"ל ומערך אשראי לא סחיר. מתקיימת הפרדה בין ניהול כלל כספי הנוסטרו לבין ניהול כספי העמיתים.

באגף קיימים צוות דיווח ובקרה - "מידל אופיס" וצוות מחקר ודירוג. האגף מסתייע באופן שוטף בייעוץ משפטי ובמערך ניהול הסיכונים.

בנוסף, באגף חשבות וכספים קיימת יחידת המערך העורפי - "בק אופיס" של מנורה מבטחים ביטוח, תחת תחום חשבות אשר אחראית על קליטה, רישום ובקרת ביצוע של עסקאות בנכסי השקעה.

12.3. החלטות ההשקעה בפועל מתקבלות על ידי מנהלי התחומים באגף ומנהלי ההשקעות השונים באגף השקעות, תוך הסתייעות בצוות המחקר, האנליזה ודירוג, בעבודות מחקר חיצוניות בארץ ובחו"ל, ופגישות שוטפות עם מומחים מקצועיים בתחום, והכל בכפוף ובמסגרת המדיניות המאושרת. על ידי הדירקטוריונים הרלבנטיים וועדות ההשקעה השונות.

ועדת ההשקעות של החברה מתכנסת אחת לשבועיים. הוועדה מקבלת דיווחים כלכליים שונים ומגוונים - סקירת מאקרו בארץ ובחו"ל, נתונים כלכליים עיקריים בארץ ובחו"ל, סקירת פעילות ההשקעות שבוצעה מאז מועד ההתכנסות הקודמת, מבנה תיק ההשקעות העדכני למועד התכנסות הוועדה, דוחות חשיפה לקבוצות לוויים, דוחות חשיפה לענפי משק, סקירת הצבעות החברה באסיפות כלליות של גופים שנכסי קופות הגמל מושקעים במניותיהם, דיווחים ספציפיים על השקעות מסוימות ועוד, וכן חומר רקע וניתוחים שונים המתייחסים להשקעות אשר מובאות לאישור הוועדה. הוועדה מקיימת דיון על מבנה תיק ההשקעות, הצורך בהתאמתו למצב השוק העדכני, שינויים בתמהיל ההשקעות, חשיפות למגזרים מסוימים, חשיפות לקבוצות עסקיות מסוימות וכד'. אחת לשנה, בסמוך לתום השנה, קובעת וועדת ההשקעות תוכנית הקצאת נכסים (Asset Allocation) לשנה הקלנדרית הבאה ביחס לאפיקי ההשקעה השונים. תוכנית זאת כוללת מדדי ייחוס רלוונטים שיאפשרו לפקח ולבקר אחר ביצועי ההשקעות של הקופה. תוכנית זו מובאת לדיון ולאישור הדירקטוריון, כמתחייב מהוראות הדין. הקצאת הנכסים הנקבעת כאמור אינה קשיחה, ויכולה להגיב להתרחשויות בשוקי ההון בארץ ובעולם.

ככלל, אסטרטגיית ההשקעה של המוצרים שבניהול החברה מתאפיינת בניסיון להגיע לאופטימיזציה של היחס בין תשואה לסיכון:

קרן ההשתלמות היא מוצר לטווח בינוני, אולם בשל הטבות המס, חלק ניכר מהכספים נשאר בקרן גם לאחר שחלפו שש שנים והחשבון הפך לנזיל. כמו כן, הקרן בעלת צבירות משמעותיות חיוביות ובעלת פוטנציאל צמיחה עתידית. על כן, גם השקעות קרן ההשתלמות מאופיינות כהשקעה ארוכת טווח, בדומה לקופות הגמל לחסכון.

לפירוט נוסף על מבנה ניהול ההשקעות, תשואות וניתוח תרומת אפיקי השקעה לתשואות ראה בדו"ח דירקטוריון ובסקירת ההנהלה.

12.4. מדיניות גידור סיכונים השוק והפיקוח עליהם

לקיחת סיכונים הינה חלק אינטגרלי מפעילותה העסקית של החברה ולכן חיונית להשגת יעדיה הכספיים ומימוש האסטרטגיה העסקית שלה. מטרת ניהול סיכונים הינה ניהול שקול של הסיכונים באופן שימקסם את התשואה תוך שמירה על מגבלות סיכון שנקבעו מראש בהתאם לסובלנות החברה לסיכון ועמידה בדרישות רגולטוריות. דירקטוריון החברה מאשר אחת לשנה את מדיניות ההשקעות וניהול הסיכונים הפיננסיים בתיק המנוהל (תיק הנכסים בו סיכונים השוק והאשראי מושתתים על העמית), ובתיק הנוסטרו של החברה המנהלת. מדיניות ההשקעות וניהול סיכונים פיננסיים כוללות:

- הגדרת תחומי אחריות לתהליך ניהול הסיכונים בחברה בין בעלי תפקידים ופונקציות בארגון. החל בדירקטוריון וההנהלה, דרך ועדת השקעות, מנהלי ההשקעות של אגף ההשקעות, מחלקת מידל אופיס של אגף ההשקעות ותחום ניהול הסיכונים.
- מגבלות סטטוטוריות, מגבלות דירקטוריון ומגבלות ועדת השקעות לגבי חשיפות במסלולים השונים ובתיק ההשקעות של החברה. נקבעת הקצאת הנכסים האסטרטגית, טווחי השקעה

לקבוצות נכסים עיקריות ותיק ייחוס לקופה. וכן מגבלות נוספות כמותיות על בסיס מדדי סיכון מקובלים.

- במסלולי ההשקעה (כספי מבטחים/עמיתים) – ניהול סיכון אקטיבי: לכל מסלול נקבעת הקצאת נכסים אסטרטגית שממנה נגזר תיק סמן. תחום ניהול סיכונים אחראי על מדידת סיכונים אבסולוטיים ויחסיים (יחסית לתיק סמן), על ידי חישוב מדדי ביצוע מתואמי סיכון, מדדי נזילות וניתוח השפעת תרחישי קיצון.
- תדירות וכללי דיווח לאורגנים השונים.

12.5. תיאור תהליך ניהול הסיכונים

תהליך ניהול הסיכונים בחברה מונחה על ידי דרישות רגולטוריות הרלוונטיות שפורסמו בשנים האחרונות.

ניהול הסיכונים הינו פעילות חוצת-ארגון המבוססת על שלושה קווי הגנה:

- הגורמים העסקיים אשר נוטלים את הסיכונים, אחראים לזיהוי, הערכה ניטור ודיווח הסיכונים המובנים בפעילותם ובמערכות המשמשות אותם, לרבות הגדרת בקורות בתהליכים ונהלים פנימיים. הגורמים העסקיים נעזרים ביחידות תומכות הכוללות: כספים, מערכות מידע ותחום ניהול הסיכונים.
 - תחום ניהול סיכונים אחראי על גיבוש מסגרת ניהול סיכונים, פיתוח כלים ושיטות להערכת הסיכונים לחשיפות הקיימות והפוטנציאליות. תחום ניהול סיכונים הינו יחידה בלתי תלויה בגורמים העסקיים נוטלי הסיכון ומשתף פעולה עם יחידות החשבות וההשקעות.
 - הביקורת הפנימית אשר מבקרת באופן בלתי תלוי תהליכים פנימיים וכן עוקבת אחר תיקון ליקויים שזוהו.
 - החברה מנהלת את הסיכונים הפיננסיים בעיקר באמצעות הגבלת חשיפתה לסיכונים המניית, הריבית, המט"ח והאשראי. המגבלות שקבעה ההנהלה נועדו להגביל את הסיכונים ואת הנוזק שיכול להיגרם כתוצאה משינויים בלתי צפויים בשווקים. מערכת המגבלות תוחמת את השפעת החשיפה של תיק ההשקעות לשינויים בלתי צפויים בשיעורי ריבית, המדד, שערי החליפין וכו'. באופן כללי, המגבלות נקבעות ברמת החשיפה לגורמי הסיכון (כמשקל מסך הנכסים בתיק), וברמת הסיכון הכולל והסיכון היחסי ביחס לתיק הייחוס. מנהלי השקעות מבצעים בפועל את בחירת הנכסים במסגרת ההקצאה האסטרטגית שאושרה להם, תוך עמידה בנהלים ובמדרג הסמכויות לביצוע פעולות השקעה. כמו כן, מנהלי השקעות נדרשים להבין את הסיכונים הגלומים באסטרטגיות ההשקעה בהן הם בוחרים ולגלות רמת ביצועים המצדיקה את רמת הסיכון שנלקח.
- פעולות האשראי נעשות בכפוף לתקנות ההשקעה וחוזרי הממונה ובהתאם למדיניות ההשקעות, האשראי וניהול הסיכונים הפיננסיים המאושרים כל שנה ע"י הדירקטוריון. מסמכי המדיניות כוללים עקרונות ניהול סיכונים אשראי בתיק הנכסים בניהם, פיזור סיכון על פני ענפי משק, לוויים, קבוצות תאגידים ודירוגים. הערכת סיכון בהלוואות ואשראי לא סחיר מתבצעת על פי מדיניות האשראי הלא סחיר שאושרה בדירקטוריון. כל עסקת אשראי מעבר לסכום שנקבע מועברת לאישור וועדת אשראי. עסקאות אשראי בסכומים גדולים יאושרו עפ"י מדרג הסמכויות שבנהלי אגף השקעות ו/או בנסיבות מיוחדות, בהמלצת ועדת אשראי ו/או אגף השקעות, יובאו לאישור גם בוועדת השקעה. כל עסקה מדורגת בדרוג חיצוני, או בדרוג פנימי, על פי מודל דרוג פנימי (שאושר על ידי הדירקטוריון והמפקח), או בהסתמך על דרוג בנק או מבטח אחר ששותף לעסקה. ניתן לבצע גם עסקאות לא מדורגות או בדרוג הנמוך מדרוג השקעה בתנאים מסוימים כהגדרתם בהוראות הרגולטור ובכפוף לנהלי החברה. ועדות ההשקעות מפקחות על רמת פיזור נאותה בתיק נכסי החוב כולל שמירה על מגבלות חשיפה הנגזרות מתקנות השקעה ו/או המדיניות המאושרת. במסגרת פעילות ניהול סיכונים אשראי מתבצעת הערכה שוטפת של הסיכונים תוך מאמץ לאיתור מוקדם של חובות בעייתיים לטיפול. פורום החוב של אגף השקעות מאתר ומבצע מעקב אחר חובות בעייתיים בתיק נכסי החוב בהתבסס על קריטריונים ואירועים הקבועים בנוהל, ומסווג את החוב הבעייתי על פי מאפייניו.
- לא קיימת בקבוצה אסטרטגיה לגידור סיכון האשראי באמצעות מכשירים פיננסיים (כגון נגזרי אשראי).
- מדידת הסיכונים הפיננסיים מתבצעת באמצעות תוכנות מתקדמות לכימות סיכונים שוק וסיכונים אשראי ובאמצעות מערכת מיכונית לניטור מגבלות חשיפה.

ראה פירוט בנושא גורמי סיכון בסעיף 19 להלן.

13. הון אנושי

מלוא שירותי הניהול לחברה ניתנים על ידי מנורה מבטחים פנסיה וגמל בע"מ (להלן – "מנורה מבטחים פנסיה") וגופים מוסדיים נוספים מקבוצת מנורה מבטחים, ראה לעניין זה סעיף 20.1 להלן. לאור האמור, החברה אינה מעסיקה עובדים. ראה פירוט של נושאי המשרה הבכירים בסעיף 20.1 להלן. נושאי המשרה היחידים שפעילותם מיועדת עבור החברה בלבד ועל כך הם מתוגמלים הינם מנכ"ל החברה והדירקטורים החיצוניים המכהנים בחברה. לעניין מבנה ועלות העסקתם ראה סעיף **שגיאה! מקור ההפניה לא נמצא.** להלן.

14. שיווק והפצה

14.1 החברה משווקת את מוצריה ושירותיה במספר ערוצי שיווק והפצה שהעיקריים בהם הינם כדלקמן:
14.1.1 החברה מפצה את המוצרים הפנסיוניים שלה גם באמצעות יועצי ההשקעות ו/או היועצים הפנסיוניים של הבנקים (להלן – "היועצים") - עיקר הפעילות של החברה מול אפיק זה הינה להביא את מוצרי ושירותי החברה למודעות של היועצים ולספק להם מידע ומסמכים שיווקיים בהתאם. הייעוץ שנותנים הבנקים ללקוחותיהם אובייקטיבי ונטול העדפות.
יצוין כי נכון למועד דו"ח זה החברה חתמה על הסכמי הפצה עם הבנקים הבאים: בנק דיסקונט לישראל בע"מ, בנק מסד בע"מ, בנק מזרחי-טפחות בע"מ, הבנק הבינלאומי הראשון לישראל בע"מ, בנק לאומי לישראל בע"מ, בנק אוצר החייל בע"מ, בנק פועלי אגודת ישראל בע"מ, בנק איגוד בע"מ, בנק ערבי-ישראלי בע"מ, בנק מרכנתיל דיסקונט בע"מ, ובנק הפועלים בע"מ.
בשנת 2015 המשך ערוץ זה להגדיל באופן איטי אך עקבי את היקף פעילותו. ערוץ זה מהווה כ- 9% מהכנסות החברה.

14.2 מערך של מנהלי תיקים עסקיים ומתכננים פנסיוניים, למעסיקים וללקוחות של מנורה מבטחים פנסיה, הפזורים ברחבי הארץ ועומדים בקשר רצוף עם מעסיקים ועם העמיתים של החברה. מנורה מבטחים פנסיה מפעילה במסגרת אגף קשרי הלקוחות שלה מערך של מתכננים פנסיוניים לשימור לקוחות וגיוס עמיתים חדשים. מערך השירות לעמיתים ולמעסיקים כולל פריסה ארצית ב-7 חטיבות עסקיות ולשכות שירות, שירות אישי הניתן על ידי מוקד שירות לקוחות (Contact Center) ואתר אינטרנט (המספק, בנוסף למידע כללי בנושאי פנסיה וגמל, גם מידע אישי לעמית ולמעסיק). מערך השיווק מספק מטריה שיווקית מכירתית הכוללת: צירוף מעסיקים חדשים, צירוף עמיתים חדשים, מתן שירותי שיווק פנסיוני והדרכה, בין היתר, בנוגע לקרן ההשתלמות בניהולה של החברה, טיפול בסיום יחסי עובד-מעביד וכיוצא באלה.

14.3 מתווכים שונים, ובעיקר סוכנויות הסדר וסוכני ביטוח, לרבות דרך מנורה ביטוח. הטיפול בעמיתים האמורים נעשה על ידי הסוכנים. יצוין, כי שיתוף פעולה זה נוצר בחלק מהמקרים עקב רצון חלק מהמעסיקים בטיפול כולל בתנאים הסוציאליים של עובדיהם, טיפול שכולל גביה ושילוב בין מוצרים שונים כמו קרנות פנסיה, ביטוחי מנהלים, קופות גמל, קרנות השתלמות ולעיתים גם ביטוחים כלליים.

סוכנויות ההסדר והסוכנים מתוגמלים עבור צירוף מבטחים ועמיתים חדשים, על פי הכללים הנהוגים במנורה מבטחים ביטוח וביתר חברות הביטוח. תגמול הסוכנים ומנהלי ההסדר נעשה באמצעות תשלום עמלות נפרעים ו/או עמלות יעד. החברה אינה נושאת בהוצאות המשרד של סוכני הביטוח שפועלים מולה. יצוין כי מנורה מבטחים פנסיה, התקשרה עם מנורה מבטחים ביטוח בהסכם, לפיו תנהל מנורה מבטחים ביטוח עבור החברה את ההתקשרויות שבין החברה לבין סוכני ביטוח כאמור לעיל.

עד כה לא הגבילה הרגולציה את השיעור שמשולם למתווכים אלו, ועל כן נקבעות העמלות המשולמות להם במסגרת מו"מ. טיוטת תקנות הפיקוח על שירותים פיננסיים (ביטוח) (דמי עמילות) עשויה להטיל הגבלות על שיעור זה.

14.4 פנייה ישירה למעסיקים/ארגוני עובדים, בין היתר על דרך של השתתפות במכרזים המתפרסמים על ידם.

14.5 קיום כנסים מקצועיים/שיווקיים.

14.6. להלן מידע בדבר עלויות רכישה ועמלות שנתיות של קרן ההשתלמות:

עמלות יעדים

לשנה שהסתיימה ביום 31 בדצמבר		
2013	2014	2015
583	561	635

יועץ פנסיוני :
בנקים

14.7. להלן שיעור דמי הגמולים של העמיתים במסגרת הייעוץ מסך דמי הגמולים:

לשנה שהסתיימה ביום 31 בדצמבר		
2013	2014	2015
9.00%	8.26%	8.85%

יועץ פנסיוני :
בנקים

15. ספקים ונותני שירותים

הסכם בין החברה למנורה מבטחים פנסיה – ראה סעיף 20.1 להלן.

16. רכוש קבוע ומיתקנים

נכון לסוף שנת 2015 לחברה אין רכוש קבוע בבעלותה. החברה עושה שימוש ברכוש לא מהותי, שהינו בבעלות מנורה מבטחים פנסיה וזאת בהתאם להסכם בין הצדדים (ראה סעיף 20.1 להלן).

17. עונתיות

פעילות החברה אינה מתאפיינת בעונתיות, הפקדות לקרן מתפלגות באופן נורמלי על פני השנה כאשר ההפקדות בחודש דצמבר גבוהות במקצת לעומת ההפקדות בחודשים האחרים בגלל הפקדות של עמיתים עצמאיים.

להלן התפלגות ההפקדות רבעוניות בקרן ההשתלמות:

2014		2015		
%	אלפי ש"ח	%	אלפי ש"ח	
25%	45,131	24%	40,728	רבעון 1
24%	44,676	24%	41,395	רבעון 2
25%	46,044	26%	42,978	רבעון 3
26%	47,623	26%	44,935	רבעון 4
100%	183,474	100%	170,036	סה"כ

18. נכסים לא מוחשיים

- החברה משתמשת במוניטין של קבוצת מנורה מבטחים שנצבר במהלך השנים.
- החברה משתמשת לצורך פעילותה בסמליל (לוגו), אשר נרשם כסימן מסחר. הסמליל משתלב בקו השיווקי של קבוצת מנורה מבטחים. בחודש מרס, 2015 הוחלף הסמליל של קבוצת מנורה מבטחים בסמליל חדש, שמצוי בהליכי רישום כסימן מסחר. בנוסף משתמשת החברה במוניטין של קבוצת מנורה מבטחים שנצבר במהלך השנים.
- לחברה מאגר מידע בבעלותה לגבי קרן ההשתלמות אומגה ועמיתה.

19. גורמי סיכון

להלן גורמי בסיכון המשפיעים על רווחיות החברה ויציבותה וכן גורמי סיכון במוצרים שבניהולה של החברה בעלי השלכה מהותית על תוצאות החברה:

דרכי התמודדות	השפעה			גורם הסיכון	הסיכון
	קטנה	בינונית	גדולה		
סיכונים מאקרו					
שיווק הקרן ללקוחות חדשים		X		ירידה ברמת התעסוקה במשק וברמת השכר	מצב התעסוקה במשק
קביעת רף מקסימאלי של חשיפה למניות	X			שינויים בשערי מניות	שווקים פיננסיים
קביעת מגבלה על מח"מ תיק הנוסטרו ומעקב שוטף אחר מח"מ המוצרים המנוהלים, לרבות אל מול מדדי ייחוס	X			שינויים בריבית	
קביעת מגבלת חשיפה מקסימאלית	X			שינויים בשע"ח	
במסגרת מגבלת חשיפה לנכסים בסיכון גבוה בתיק הנוסטרו (דרוג נמוך מדרוג השקעה), ובמוצרים המנוהלים במסגרת ניתוח התפלגות דרוגים ושימוש בתרחישים	X			שינויים במרווח אשראי	
במסגרת מגבלת חשיפה לנכסים בסיכון גבוה בתיק הנוסטרו (דרוג נמוך מדרוג השקעה), ובמוצרים המנוהלים במסגרת ניתוח התפלגות דרוגים ושימוש בתרחישים		X		יציבות לווים ומנפיקים	סיכונים אשראי
מעקב אחר נזילות נכסי המוצרים המנוהלים אל מול מאפני העמיתים ונתוני משיכות והפקדות	X			חוסר בנכסים נזילים לכיסוי התחייבויות שוטפות	נזילות
סיכונים ענפיים					
מעקב אחר טיטות של שינויים בהוראות ההסדר התחיקתי ומתן הערות לטיטות שכאלו, בין במישרין ובין במסגרת התאחדות חברות הביטוח, והערכות מקדימה לשינויים עתידיים, ככל שניתן			X	שינויים בהוראות ההסדר התחיקתי	רגולטורי
מעקב אחר טיטות של שינויים בהוראות ההסדר התחיקתי ומתן הערות לטיטות שכאלו, בין במישרין ובין במסגרת התאחדות חברות הביטוח, והערכות מקדימה לשינויים עתידיים, ככל שניתן			X	שינויים מבניים בתחום החיסכון לטווח ארוך	תנאי תחרות
סיכונים מיוחדים לחברה					
שיווק הקרן ללקוחות חדשים ופעולות לשימור לקוחות קיימים			X	ניוד כספים ע"י לקוחות לגורמים מתחרים בשוק	פגיעה בהכנסות
מעקב שוטף אחר פיגורי תשלומים של מעסיקים	X			חובות מעסיקים	עסקיים

יישום בקורות בתהליכים				כשל או ליקוי תפעולי במערכות, תהליכים, אירוע חיצוני לרבות מעילות והונאות, אירועי סייבר וכו'	תפעוליים
הפקת לקחים מפס"ד שניתנו כנגד החברה וגופים מתחרים, ומעיצומים כספיים שהוטלו על החברה וגופים מתחרים, ושינוי דרכי ההתנהלות של החברה בהתאם			X	הפסדים מתביעות משפטיות ו/או עיצומים	משפטיים

20. הסכמים מהותיים

20.1. הסכם עם מנורה מבטחים פנסיה - להלן יובאו פרטים בדבר התקשרויות והסדרים בין החברה לבין מנורה מבטחים פנסיה:

השתתפות בהוצאות בגין שירותי שיווק

החברה מקבלת ממנורה מבטחים פנסיה שירותי ניהול הפעילות השוטפת של החברה מול מערך ההפצה הבנקאי ביחס לקרן ההשתלמות אומגה, וכן מסתייעת במנורה מבטחים פנסיה בשיווק קרן ההשתלמות אומגה באמצעות אנשי אגף השיווק המועסקים על ידי מנורה מבטחים פנסיה.

שירותי תפעול ושירות לקוחות

החברה מקבלת ממנורה מבטחים פנסיה, במישרין ו/או באמצעות הבנק הבינלאומי הראשון לישראל בע"מ (להלן – "הבנק הבינ"ל"), את מלוא שירותי הניהול והתפעול, לרבות שירות לקוחות טלפוני ע"י המוקד הטלפוני של מנורה מבטחים פנסיה ושירותי קבלת קהל בסניפי חטיבות מנורה מבטחים פנסיה ברחבי הארץ, הנדרשים לניהול קרן ההשתלמות אומגה. מנורה מבטחים פנסיה נושאת במלוא ההוצאות בגין שירותים אלו, והיא זכאית לתמורה בשיעור שנתי של 0.3% מנכסי אומגה, והיא נושאת בתשלום לבנק הבינל מאמצעיה שלה. יצוין, כי עד לסוף שנת 2013 סיפק הבנק הבינ"ל לחברה במישרין חלק משירותי התפעול, והחברה שילמה לבנק הבינ"ל תמורה שחושבה כחלק מהיתרה הצבורה בקרן (ושיעור זה הופחת מהתמורה ששולמה למנורה מבטחים פנסיה כאמור).

החל מיום 1 ביוני, 2014 חל שינוי בתנאי ההתקשרות שבין החברה לבין מנורה מבטחים פנסיה, כך שגובה התשלום שהחברה משלמת למנורה מבטחים פנסיה הופחת לכדי סכום קבוע מראש לסך של 5.5 מליון ש"ח לשנה. ההתקשרות הנ"ל הינה לתקופה שעד ליום 31 בדצמבר, 2019, ולאחר מכן תוארך ל-5 שנים נוספות, אלא אם מי מהצדדים הודיע כי הוא לא מעוניין בהארכת תוקף ההתקשרות כאמור.

בחודש נובמבר, 2015 אושר שינוי בתנאי ההתקשרות שבין החברה לבין מנורה מבטחים פנסיה במסגרתו הוארכה תקופת ההסכם עד ליום 31 בדצמבר, 2021 ולאחר מכן תקופת ההסכם תוארך באופן אוטומטי ל-7 שנים נוספות וכן הלאה, אלא אם מי מהצדדים פנה בכתב למשנהו, לא יאוחר מיום 31 ביולי, 2021, והודיע כי הוא לא מעוניין להאריך את תוקפו של הסכם. עוד נקבע כי היה ולאחר מועד חתימת הסכם זה יחול שינוי בהוראות הדין או שינוי מהותי אחר, שיגרום לשינוי מהותי בהוצאות התפעול והניהול (מעלה או מטה) בגין קרן ההשתלמות, מתחייבים הצדדים לנהל מו"מ בתום לב ביחס לעדכון תנאי ההסכם ובנוסף נקבע מנגנון מינוי בורר מוסכם בעניין זה.

20.2. לאור העבודה כי כל שירותי הניהול ניתנים לחברה על ידי גורמים חיצוניים – החברה אינה מעסיקה עובדים ואינה נדרשת לשלם את שכרם.

21. תחזיות אחרות והערכות לגבי עסקי החברה

21.1. יעדים ואסטרטגיה עסקית

החברה פועלת להרחבת מעגל העמיתים בקרן ההשתלמות, שימור עמיתי ההשתלמות הקיימים, תוך שמירה על רווחיות נאותה, יצירת פעילות משותפת ופורה עם ערוצי ההפצה השונים ומינוף הסינרגיה עם החברות שבקבוצה (מנורה מבטחים פנסייה, מנורה מבטחים ביטוח ומנורה מבטחים פיננסים והחברות שבשליטתן).

להשגת היעדים האמורים, תפעל החברה, בין היתר, למימוש פוטנציאל הסינרגיה הקיים בקבוצה. במסגרת הרחבת מעגל העמיתים, תפעל החברה למקסום פוטנציאל העמיתים המצטרפים מקרב המעסיקים הקיימים למוצרי החברה **המידע המובא לעיל הינו מידע צופה פני עתיד, וככזה, המידע אינו וודאי לגבי העתיד, ועלול שלא להתממש, כולו או חלקו. המידע הצופה פני עתיד מבוסס על מידע הקיים בחברה בתאריך הדוח, וכולל הערכות של החברה או כוונות שלה נכון לתאריך הדוח. התוצאות בפועל עשויות להיות שונות באופן מהותי מן התוצאות המוערכות או משתמעות ממידע זה, בין היתר, בשל שינויים שיחולו בגורמי הסיכון המפורטים בסעיף 19 לעיל.**

21.2. תחזיות אחרות והערכות לגבי עסקי החברה

החברה מעריכה, כי תימשך מגמת שיפור בשימור התיק הקיים והצטרפות של עמיתים חדשים אשר החלה במחצית השנייה של שנת 2015. כתוצאה מכך, הירידה בהיקף הנכסים המנוהלים בשל צבירה נטו תרד באופן משמעותי ואף עשויה להפך לחיובית. החברה צופה שהמשך המגמה של ירידה בדמי הניהול תימשך גם בשנים הקרובות. **המידע המובא לעיל הינו מידע צופה פני עתיד, וככזה, המידע אינו וודאי לגבי העתיד, ועלול שלא להתממש, כולו או חלקו. המידע הצופה פני עתיד מבוסס על מידע הקיים בחברה בתאריך הדוח, וכולל הערכות של החברה או כוונות שלה נכון לתאריך הדוח. התוצאות בפועל עשויות להיות שונות באופן מהותי מן התוצאות המוערכות או משתמעות ממידע זה, בין היתר, בשל שינויים שיחולו בגורמי הסיכון המפורטים בסעיף 19 לעיל.**

פרק ד' – היבטי ממשל תאגידי

פרטים אודות הנהלת החברה

22. הדירקטורים של החברה המנהלת

22.1. דירקטורים המכהנים נכון למועד דוח זה:

שם: יהודה בן-אסאייג (יו"ר הדירקטוריון)	מס' ת.ז.: 057455081
תאריך לידה:	20.3.1962
מען:	רח' עיר שמש 24, תל-אביב
נתינות:	ישראלית
חברות בועדות דירקטוריון:	לא
דח"צ:	לא
עובד של החברה המנהלת, חברה בת, חברה קשורה או של בעל ענין:	מנכ"ל מנורה מבטחים פנסיה וגמל בע"מ, יו"ר דירקטוריון אורות סוכנות לביטוח חיים (2005) בע"מ, דירקטור במנורה מבטחים פנסיה בע"מ (חברה לא פעילה).
מועד תחילת הכהונה כדירקטור:	25 בספטמבר 2008
השכלה:	תואר ראשון בכלכלה ומדע המדינה, תואר שני במנהל עסקים, בוגר תכנית המנהלים AMP (אוניברסיטת הארוורד)
עיסוקיו במהלך חמש השנים האחרונות ופירוט התאגידים בהם הוא משמש דירקטור:	חבר הנהלת האופרה הישראלית ויו"ר ועדת הכספים של האופרה הישראלית. לשעבר מנהל אגף חיים ובריאות במנורה ביטוח בע"מ, יו"ר ומנכ"ל מנורה מבטחים פנסיה בע"מ; יו"ר דירקטוריון מנורה גמל עד למיזוגה לחברה. לשעבר דירקטור בן חברה לתחבורה ציבורית בע"מ. כמו כן ראה פרוט לעיל.
האם הוא בן משפחה של בעל ענין אחר:	לא
שם: יעקב שגיא (דירקטור)	ת.ז.: 06062236
תאריך לידה:	5.9.1945
מען:	ההסתדרות 19/1 הוד השרון
נתינות:	ישראלית
חברות בועדות דירקטוריון:	לא
דח"צ:	לא
עובד של החברה המנהלת, חברה בת, חברה קשורה או של בעל ענין:	סמנכ"ל כספים לשכת המהנדסים והאדריכלים
מועד תחילת הכהונה כדירקטור:	29 במאי 2013
השכלה:	חשב שכר בכיר
עיסוקיו במהלך חמש השנים האחרונות ופירוט התאגידים בהם הוא משמש דירקטור:	לשעבר חשב שכר בלשכת המהנדסים והאדריכלים
האם הוא בן משפחה של בעל ענין אחר:	לא
התעסקות עיקרית נוספת:	סמנכ"ל כספים לשכת המהנדסים והאדריכלים

שם: יחיאל אורבך (דירקטור)	ת.ז. 007294390
תאריך לידה:	1949
מען:	רחוב אשר ברש 8, הרצליה
נתינות:	ישראלית
חברות בועדות דירקטוריון:	לא
דח"צ:	לא
עובד של החברה המנהלת, חברה בת, חברה קשורה או של בעל ענין:	לא
מועד תחילת הכהונה כדירקטור:	25 בספטמבר 2008
השכלה:	תואר ראשון בהנדסת תעשייה וניהול
עיסוקיו במהלך חמש השנים האחרונות ופירוט התאגידים בהם הוא משמש דירקטור:	ניהול פרויקטים בתעשייה האוירית
האם הוא בן משפחה של בעל ענין אחר:	לא
התעסקות עיקרית נוספת:	לא

שם: יעקב ויזר (דירקטור)	ת.ז. 0107528142
תאריך לידה:	25.2.1947
מען:	בן יהודה 71, הרצליה
נתינות:	ישראלית + צ'כית
חברות בועדות דירקטוריון:	יו"ר ועדת ביקורת וחבר ועדת דירקטוריון לפיקוח על ועדת ההשקעות
דח"צ:	כן
עובד של החברה המנהלת, חברה בת, חברה קשורה או של בעל ענין:	לא
מועד תחילת הכהונה כדירקטור:	25 בספטמבר 2008
השכלה:	תואר ראשון בכלכלה, תואר שני במדעי המדינה
עיסוקיו במהלך חמש השנים האחרונות ופירוט התאגידים בהם הוא משמש דירקטור:	מנהל הכנסות עיריית הרצליה
האם הוא בן משפחה של בעל ענין אחר:	לא
התעסקות עיקרית נוספת:	לא
דח"צ בעל מומחיות חשבונאית ופיננסית מובהקת	לא

שם : משה ויינגרטן (דירקטור)	ת.ז. 057448912
תאריך לידה :	15.4.1962
מען :	רחוב עמנואל טובים 1, ת"א 6971850
נתינות :	ישראלית
חברות בוועדות דירקטוריון :	חבר ועדת ביקורת וחבר ועדת דירקטוריון לפיקוח על ועדת ההשקעות
דח"צ :	כן
עובד של החברה המנהלת, חברה בת, חברה קשורה או של בעל ענין :	לא
מועד תחילת הכהונה כדירקטור :	2 בדצמבר 2010
השכלה :	תואר ראשון בכלכלה ותואר שני במנהל עסקים
עיסוקיו במהלך חמש השנים האחרונות ופירוט התאגידים בהם הוא משמש דירקטור :	יו"ר ובעלים של חברת M.W.I השקעות ותקשורת בע"מ.
האם הוא בן משפחה של בעל ענין אחר :	לא
התעסקות עיקרית נוספת :	לא
דח"צ בעל מומחיות חשבונאית ופיננסית מובהקת	כן

שם : משה מורגנשטרן (דירקטור)	ת.ז. 034269555
תאריך לידה :	20.10.1977
מען :	מנחם בגין 88, פתח תקווה
נתינות :	ישראלית
חברות בוועדות דירקטוריון :	לא
דח"צ :	לא
עובד של החברה המנהלת, חברה בת, חברה קשורה או של בעל ענין :	מכהן כמשנה למנכ"ל, מנהל אגף ביטוח חיים.
מועד תחילת הכהונה כדירקטור :	27 באוקטובר 2010
השכלה :	בוגר תואר ראשון במנהל עסקים מהמרכז האקדמי רופין.
עיסוקיו במהלך חמש השנים האחרונות ופירוט התאגידים בהם הוא משמש דירקטור :	מכהן כמשנה למנכ"ל, מנהל אגף ביטוח חיים.
האם הוא בן משפחה של בעל ענין אחר :	לא
התעסקות עיקרית נוספת :	לא

שם : יעל גרינולד (דירקטור)	ת.ז. 55902548
תאריך לידה :	31.7.1959
מען :	א.בן יהודה 4 הוד השרון
נתינות :	ישראלית
חברות בוועדות דירקטוריון :	לא
דח"צ :	לא
עובד של החברה המנהלת, חברה בת, חברה קשורה או של בעל ענין :	משנה למנכ"ל, מנהלת אגף שיווק ומכירות במנורה מבטחים פנסיה וגמל בע"מ
מועד תחילת הכהונה כדירקטור :	12 בינואר 2012
השכלה :	תואר ראשון בסוציולוגיה ולימודי עבודה ותואר שני במנהל עסקים
עיסוקיו במהלך חמש השנים האחרונות ופירוט התאגידים בהם הוא משמש כדירקטור :	לשעבר סמנכ"ל מנהלת אגף חסכון לטווח ארוך וחברת הנהלה מצומצמת באיילון חברה לביטוח בע"מ ומנכ"ל איילון פנסיה בע"מ ומגן חברה לניהול קרנות פנסיה בע"מ.
האם הוא בן משפחה של בעל ענין אחר :	לא
התעסקות עיקרית נוספת :	משנה למנכ"ל, מנהלת אגף שיווק ומכירות במנורה מבטחים פנסיה וגמל בע"מ

שם : יהודה הראל (דירקטור)	ת.ז. 3293982
תאריך לידה :	1945
מען :	רח' פרישמן 71 תל אביב
נתינות :	ישראלית
חברות בוועדות דירקטוריון :	לא
דח"צ :	לא
עובד של החברה המנהלת, חברה בת, חברה קשורה או של בעל ענין :	לא
מועד תחילת הכהונה כדירקטור :	27 בנובמבר 2012
השכלה :	תואר ראשון במדעי הטבע בביוכימיה
עיסוקיו במהלך חמש השנים האחרונות ופירוט התאגידים בהם הוא משמש כדירקטור :	לשעבר מפקד גף גימור מטוסים/קצין בטיחות יחידת/קצין פרויקטים תחום חומרים, לשעבר שימש כיו"ר ועדת גמול השתלמות למקצועות טכניים בארגון עובדי צה"ל, חבר ועדת השקעות בקרן ינר.
האם הוא בן משפחה של בעל ענין אחר :	לא
התעסקות עיקרית נוספת :	לא

שם : שמואל שורץ (דירקטור)	ת.ז. 30767032
תאריך לידה :	1.1.1950
מען :	גולי קניה 12, תל-אביב
נתינות :	ישראלית
חברות בוועדות דירקטוריון :	חבר בוועדת ביקורת וחבר ועדת דירקטוריון לפיקוח על ועדת ההשקעות.
דח"צ :	כן.
עובד של החברה המנהלת, חברה בת, חברה קשורה או של בעל ענין :	לא.
מועד תחילת הכהונה כדירקטור :	4.6.2015
השכלה :	רואה חשבון ; תואר ראשון כלכלה (חשבונאות) סוציולוגיה ואנתרופולוגיה מאוניברסיטת חיפה ; תואר שני במנהל עסקים (M.B.A) מאוניברסיטת תל אביב ; תואר שלישי מנהל עסקים מאוניברסיטה בארה"ב ;
עיסוקיו במהלך חמש השנים האחרונות ופירוט התאגידים בהם הוא משמש כדירקטור :	עד אפריל 2012 מבקר פנימי ראשי מנורה מבטחים ביטוח ומנורה מבטחים פיננסים בע"מ

דירקטור:	יו"ר ועדת השקעות ונח"צ של קופת התגמולים של עובדי אלעל; דירקטור בש.שלמה חברה לביטוח בע"מ; יו"ר ועדת השקעות ודירקטור בקרן ידע לאקדמאים במח"ר; יו"ר ובעלים של שמואל שורץ ניהול בע"מ.
האם הוא בן משפחה של בעל ענין אחר:	לא.
התעסקות עיקרית נוספת:	מרצה ומרכז אקדמי במרכז להשתלמויות שליד אוניברסיטת בר אילן.
דח"צ בעל מומחיות חשבונאית ופיננסית מובהקת	כן

שם: איתי יעקב (דירקטור)	ת.ז. 38259735
תאריך לידה:	27.11.1975
מען:	כצנלסון 6, קרית אונו
נתינות:	ישראלית
חברות בועדות דירקטוריון:	לא
דח"צ:	לא
עובד של החברה המנהלת, חברה בת, חברה קשורה או של בעל ענין:	משנה למנכ"ל, מנהל אגף הגמל במנורה מבטחים פנסיה.
מועד תחילת הכהונה כדירקטור:	3.5.2015
השכלה:	תואר ראשון ושני בכלכלה מאוניברסיטת תל אביב.
עיסוקיו במהלך חמש השנים האחרונות ופירוט התאגידים בהם הוא משמש דירקטור:	עד 12/2013 שימש כמנכ"ל מנורה מבטחים גמל בע"מ (שמוזגה באותו המועד אל החברה).
האם הוא בן משפחה של בעל ענין אחר:	לא.
התעסקות עיקרית נוספת:	משנה למנכ"ל, מנהל אגף הגמל במנורה מבטחים פנסיה.

2.2.2. פרטי דירקטורים שסיימו את כהונתם

שם: סנדרה אורן (דירקטור)	ת.ז. 025598293
תאריך לידה:	1973
מען להמצאת כתבי בי-דין:	רח' הרגב 5/2 גן יבנה
נתינות:	ישראלית
חברות בועדות דירקטוריון:	לא
דח"צ:	לא
עובד של החברה המנהלת, חברה בת, חברה קשורה או של בעל ענין:	סמנכ"ל תפעול במנורה מבטחים פנסיה וגמל בע"מ
מועד תחילת הכהונה כדירקטור:	14 במרס 2012
השכלה:	תואר ראשון במדעים מתמטיקה ומדעי המחשב
עיסוקיו במהלך חמש השנים האחרונות ופירוט התאגידים בהם הוא משמש דירקטור:	לשעבר מנהלת תחום מחשוב, או"ש ובקרה והממונה על אבטחת מידע במנורה מבטחים פנסיה וגמל בע"מ.
האם הוא בן משפחה של בעל ענין אחר:	לא
התעסקות עיקרית נוספת:	סמנכ"ל תפעול ומנהלת תחום מחשוב, או"ש ובקרה והממונה על אבטחת מידע במנורה מבטחים פנסיה וגמל בע"מ
תאריך סיום כהונה:	2.5.2015

22.3. פרטי נושאי המשרה הבכירים של החברה

שם: משה קליין	ת.ז. 065082299
התפקיד בחברה המנהלת:	מנכ"ל
תאריך לידה:	23.2.1945
נתינות:	ישראלית
תפקיד שהוא ממלא בחברה קשורה של החברה או בבעל ענין בה:	לא
בן משפחה של נושא משרה בכירה אחר או של בעל ענין:	לא
השכלה:	מוסמך למדעים בהנדסת חשמל
עיסוקיו במהלך חמש השנים האחרונות ופירוט התאגידים בהם הוא משמש דירקטור:	עד 30.6.2009 והחל מיום 1.1.2012 - מנכ"ל מנורה מבטחים והסתדרות המהנדסים ניהול קופות גמל בע"מ, לשעבר דירקטור בבינלאומי הראשון חיתום והשקעות בע"מ, לשעבר חבר ועדת השקעות של החברה
התעסקות עיקרית נוספת:	ראה לעיל
התאריך שבו החלה כהונתו כמנכ"ל:	1 בינואר 2012

שם: רון קלמי	ת.ז. 033861758
התפקיד בחברה המנהלת:	מנהל כספים
תאריך לידה:	22.3.1977
נתינות:	ישראלית
תפקיד שהוא ממלא בחברה קשורה של החברה או בבעל ענין בה:	סמנכ"ל כספים של מנורה מבטחים פנסיה וגמל בע"מ.
בן משפחה של נושא משרה בכירה אחר או של בעל ענין:	לא
השכלה:	תואר ראשון בכלכלה וחשבונאות, רואה חשבון.
הניסיון העסקי שצבר במהלך חמש השנים האחרונות:	לשעבר מנהל כספים של מנורה מבטחים פיננסים ובכלל זה של מנורה מבטחים גמל.
התאריך שבו החלה כהונתו:	25 בספטמבר 2008

שם: שרון פרידמן	ת.ז. 038483202
תאריך לידה:	20.6.1976
נתינות:	ישראלית
התפקיד בחברה המנהלת:	יועץ משפטי
תפקיד שהוא ממלא בחברה קשורה של החברה או בבעל ענין בה:	לא
בן משפחה של נושא משרה בכירה אחר או של בעל ענין:	לא
השכלה:	תואר ראשון במשפטים
הניסיון העסקי שצבר במהלך חמש השנים האחרונות:	עו"ד במ. פירון ושות' משרד עו"ד.
התאריך שבו החלה כהונתו:	1 בינואר 2014

שם: אלי הלל	ת.ז. 27904655
תאריך לידה:	1970
נתינות:	ישראלית
התפקיד בחברה המנהלת:	המבקר הפנימי
התפקיד בחברת בת של החברה המנהלת או בבעל ענין בו:	משמשת כמנהלת הסיכונים של מנורה מבטחים ביטוח בע"מ, מנורה מבטחים פנסיה וגמל בע"מ ושומרה חברה לביטוח בע"מ
בן משפחה של נושא משרה בכירה אחר או של בעל ענין:	לא
השכלה:	תואר ראשון בכלכלה וסטטיסטיקה, תואר שני במנהל עסקים MBA, שניהם מהאוניברסיטה העברית, הסמכה של (FRM) Financial Risk Manager, מטעם ארגון GARP העולמי.
הניסיון העסקי שצבר במהלך חמש השנים האחרונות:	המבקר הפנימי במנורה מבטחים פנסיה וגמל בע"מ ועד למיזוגה כאמור לעיל – גם המבקר הפנימי במנורה מבטחים גמל בע"מ.
התאריך שבו החלה כהונתו:	12 בינואר 2012

שם: יוני טל	ת.ז. 53343331
תאריך לידה:	18.06.1955
נתינות:	ישראלית
התפקיד בחברה המנהלת:	מנהל ההשקעות.
התפקיד בחברת בת של החברה המנהלת או בבעל ענין בו:	מכהן כמשנה למנכ"ל ומנהל אגף השקעות של מנורה מבטחים ביטוח בע"מ, כמשנה למנכ"ל ומנהל השקעות ראשי במנורה מבטחים החזקות – חברת האם, וכדירקטור בחברות אחרות בקבוצה.
בן משפחה של נושא משרה בכירה אחר או של בעל ענין:	לא
השכלה:	תואר ראשון בכלכלה ומנהל עסקים מאוניברסיטת בר אילן, תואר שני בכלכלה מאוניברסיטת בר אילן.
הניסיון העסקי שצבר במהלך חמש השנים האחרונות:	מכהן כמשנה למנכ"ל ומנהל אגף השקעות מנורה מבטחים ביטוח בע"מ. בנוסף, משמש כדירקטור במנורה מבטחים נדל"ן בע"מ, מנורה מבטחים פיננסיים בע"מ, שומרה חברה לביטוח בע"מ ובחברות אחרות בקבוצה.
התאריך שבו החלה כהונתו:	24.12.2013

שם: רון גריסרו	ת.ז. 029006970
תאריך לידה:	25.02.1972
נתינות:	ישראלית
התפקיד בחברה המנהלת:	מנהל מערכות מידע
התפקיד בחברת בת של החברה המנהלת או בבעל ענין בו:	משנה למנכ"ל, מנהל אגף מערכות מידע.
בן משפחה של נושא משרה בכירה אחר או של בעל ענין:	לא
השכלה:	בוגר תואר ראשון בהנדסת תעשייה, (B.sc) מאוניברסיטת ת"א, בוגר תואר שני (M.B.A) במנהל עסקים מהקריה האקדמית אונו.
הניסיון העסקי שצבר במהלך חמש השנים האחרונות:	מכהן כמשנה למנכ"ל, מנהל אגף מערכות מידע. בעבר, שימש כסמנכ"ל מערכות מידע בחברת כאל וכמנהל אגף פיתוח מערכות מידע בחברת פרטנר.
התאריך שבו החלה כהונתו:	15.8.2014

שם: רותי יהודיוף	ת.ז. 043028034
תאריך לידה:	21.2.1981
נתינות:	ישראלית
התפקיד בחברה המנהלת:	מנהלת סיכונים
התפקיד בחברת בת של החברה המנהלת או בבעל ענין בו:	משמשת כמנהלת הסיכונים של מנורה מבטחים ביטוח בע"מ ומנורה מבטחים פנסיה
בן משפחה של נושא משרה בכירה אחר או של בעל ענין:	לא
השכלה:	BA, MBA, FRM מהאוניברסיטה העברית.
הניסיון העסקי שצבר במהלך חמש השנים האחרונות:	עד 2/2014 ר' צוות ניהול סיכונים פיננסיים במנורה מבטחים ביטוח בע"מ
התאריך שבו החלה כהונתו:	17.3.2014

23. מדיניות תגמול בחברה

החל מחודש ינואר, 2014 מספקת מנורה מבטחים פנסיה את מלוא שירותי התפעול והניהול לחברה, בין בעצמה ובין באמצעות גופים מוסדיים נוספים בקבוצה המפוקחים על ידי הממונה וכן באמצעות הבנק הבינלאומי המספק את שירותי התפעול לחברה. ראה לענין זה סעיף 20.1 לעיל. לאור העובדה כי כל שירותי הניהול והתפעול ניתנים לחברה על ידי גורמים חיצוניים ומשולמים על ידי מנורה מבטחים פנסיה - החברה אינה מעסיקה עובדים ואינה נדרשת לשלם את שכרם. נושאי המשרה היחידים שפעילותם מיועדת עבור החברה בלבד ועל כך הם מתוגמלים הינם מנכ"ל החברה והדירקטורים החיצוניים המכהנים בחברה. עלות העסקת המנכ"ל כוללת רכיב קבוע בלבד (ללא רכיבים משתנים ו/או בונוס) ומסתכמת לסך של 306 אלפ"י ש"ח בתוספת מע"מ. התגמול המשולם לדירקטורים החיצוניים אושר בהתאם להוראות חוזר 2009-9-4 גמול לדירקטורים חיצוניים בגופים מוסדיים אשר החיל על גופים מוסדיים את הוראות תקנות החברות (כללים בדבר גמול והוצאות לדירקטור חיצוני (התש"ס-2000) בשינויים המחויבים. להלן ריכוז התשלומים עבור הדח"צים המכהנים בחברה לשנת 2015:

לשנת 2015

סכום לפני מע"מ	דח"צ
47,098	שמואל שוורץ
75,982	יעקב וידר
79,694	משה ויינגרטן

התשלומים הם ברוטו ולפני ניכוי מס כחוק.

24. מבקר פנים

שם:	אלי הלל
מקום עבודה:	אלי הלל הינו עובד מנורה מבטחים פנסיה וגמל בע"מ
תאריך תחילת כהונתו:	12 בינואר 2012
סעיף 146 (ב) לחוק החברות הביקורת הפנימית	המבקר הפנימי עומד בדרישות סעיף 146 (ב) לחוק החברות וסעיף 8 לחוק הביקורת הפנימית
דרך המינוי:	דירקטוריון החברה אישר את מינוי המבקר הפנימי לאחר המלצת ועדת הביקורת. סמכויות המבקר, תפקידיו וחובותיו הוגדרו בנוהל עבודת המבקר הפנימי שאושר על-ידי ועדת ביקורת.
הממונה על המבקר הפנימי:	יו"ר הדירקטוריון
היקף העסקה:	היקף שעות העבודה השנתיות נקבע בהתאם לתוכנית העבודה השנתית. במסגרת היקף השעות המתוכנן נקבע היקף השעות המשוער לכל נושא ביקורת, בהתאם לניסיון העבר ולמהות הנושא הנבדק. כמו כן מוקצות שעות ביקורת גם לביקורות בלתי מתוכננות. ביצוע בפועל בשעות עבודה - יחידת ביקורת פנים בחברה כ- 960 שעות. ביצוע בפועל בשעות עבודה במיקור חוץ: 900 שעות. סה"כ שעות ביקורת לשנת 2015: כ- 1,860 שעות.
תגמול:	המבקר הפנימי הינו עובד ומבקר הפנים של מנורה מבטחים פנסיה הנושאת בשכרו ובהוצאותיו. דירקטוריון החברה סבור כי אין בהסדר זה כדי להשפיע על שיקול דעתו המקצועי של המבקר הפנימי.

פרטי רואה החשבון המבקר של החברה

רואי החשבון המבקרים של החברה ושל הקרן הינם E&Y קוסט פורר גבאי את קסירר, המכהנים בתפקידם החל משנת 2008. החל מיום 1 בינואר, 2015 משמש רו"ח טל חי-ציון כשותף האחראי על הביקורת בחברה.

שכר באלפי ש"ח (לא כולל מע"מ):

2014	2015	
33	33	שכר בגין שירותי ביקורת:

25. אפקטיביות הבקרה הפנימית על הדיווח הכספי ועל הגילוי

בהתאם להוראות הממונה, החברה מיישמת את הוראות סעיפים 302 ו-404 ל"חוק Sarbanes-Oxley" שנחקק בארצות-הברית. בחודש נובמבר, 2010 פרסם הממונה את חוזר 2010-9-7 שעניינו "בקרה פנימית על דיווח כספי - הצהרות, דוחות וגילויים", אשר הסדיר את נוסח ההצהרות ומתכונת הגילוי וכן קבע את נוסח חוות דעת רואה החשבון המבקר ודוח הדירקטוריון וההנהלה בדבר הבקרה הפנימית על הדיווח הכספי.

הוראות סעיף 302 קובעות כי המנכ"ל ומנהל אגף כספים, יחתמו כל אחד בנפרד על הצהרה בנושא בקרות ונהלים לגבי הגילוי. לצורך קיום ההליך הנדרש עפ"י ההנחיות האמורות, ביצעה החברה, בין היתר, בחינה של הבקרות והנהלים לגבי הגילוי וקיום דיונים בהשתתפות הגורמים השותפים להכנת הדוחות הכספיים.

הוראות סעיף 404 מיושמות בהתאם לחוזר הממונה 2009-9-10 שעניינו "אחריות ההנהלה על הבקרה הפנימית על הדיווח הכספי". על פי החוזר, על גופים מוסדיים כהגדרתם בחוק הפיקוח על שירותים פיננסיים (ביטוח), התשמ"א-1981, לרבות קופות גמל וקרנות פנסיה, לכלול בדוח השנתי הצהרה בדבר אחריות ההנהלה להקמה ולתחזוקה של מערך ונהלי בקרה פנימית נאותים על הדיווח הכספי וכן הערכה לתום שנת הכספים לגבי יעילות המערך ונהלי הבקרה הפנימית של הגוף המוסדי על הדיווח הכספי. בנוסף, על רואה החשבון המבקר של הגוף המוסדי להמציא חוות דעת לגבי הבקרה הפנימית על הדיווח הכספי.

במסגרת יישום הוראות סעיף 404, אימצה החברה את מודול הבקרה הפנימית של ה-COSO, המהווה מסגרת מוגדרת ומוכרת להערכת הבקרה הפנימית. הערכת אפקטיביות הבקרה הפנימית כאמור, כללה את רכיבי הבקרה הבאים: בקרות ברמת הארגון (Entity Level Controls); בקרות על תהליך עריכת הדוחות וסגירתם; בקרות כלליות על מערכות המידע (ITGC) ובקרות על תהליכים הרלוונטיים לדיווח הכספי. במסגרת זאת, ביצעה החברה בין היתר, את תהליכי העבודה הבאים: זיהוי החשבונות, התהליכים העסקיים ומערכות המידע המהותיים לדיווח הכספי (Scoping), תיעוד התהליכים והערכת הסיכונים הקשורים לדיווח הכספי ולגילוי נאות, קביעת הבקרות שמטרתן למנוע או לצמצם את אותם סיכונים וניתוח פערי בקרה וקביעת תכניות עבודה לסגירתם.

בקרות ונהלים לגבי הגילוי:

הנהלת הגוף המוסדי, בשיתוף עם המנכ"ל ומנהל אגף הכספים של הגוף המוסדי, העריכו לתום התקופה המכוסה בדוח זה את האפקטיביות של הבקרות והנהלים לגבי הגילוי של הגוף המוסדי. על בסיס הערכה זו, מנכ"ל הגוף המוסדי ומנהל אגף הכספים הסיקו כי לתום תקופה זו הבקרות והנהלים לגבי הגילוי של הגוף המוסדי הינן אפקטיביות על מנת לרשום, לעבד, לסכם ולדווח על המידע שהגוף המוסדי נדרש לגלות בדוח השנתי בהתאם להוראות הדין והוראות הדיווח שקבע הממונה על שוק ההון, ביטוח וחיסכון ובמועד שנקבע בהוראות אלו.

שינויים בבקרה פנימית על דיווח כספי:

במהלך התקופה המכוסה המסתיימת ביום 31 בדצמבר, 2015, לא אירע כל שינוי בבקרה הפנימית של הגוף המוסדי על דיווח כספי, אשר השפיע באופן מהותי, או סביר שצפוי להשפיע באופן מהותי, על הבקרה הפנימית של הגוף המוסדי על דיווח כספי.

26. החלטות החברה

בחודש נובמבר, 2015, אושר על ידי דירקטוריון החברה (לאחר שהתקבלה המלצת ועדת הביקורת), תיקון להסכם הניהול בין החברה לבין מנורה מבטחים פנסיה - ראה לעניין זה סעיף 20.1 לעיל.